


			ČÍSLO SOUPRAVY:
		PO PŘIPOMÍNKOVÉM ŘÍZENÍ	
REVIZE Č.	DATUM	ZMĚNA	

		EXPROJEKT s.r.o. Heršpická 758/13 619 00 Brno	tel. : +420 533 312 000 E-mail: info@exprojekt.cz ID: dh84e85
---	--	--	---

OBJEDNATEL:		 Správa železnic, státní organizace Stavební správa východ, Nerudova 1, 772 58 Olomouc	
HLAVNÍ INŽENÝR PROJEKTU Ing. Martin Chaloupka <i>Chaloupka</i>		ODPOVĚDNÝ PROJ. PS, SO Ing. Petr Libosvár <i>Libosvár</i>	VYPRACOVAL Ing. Petr Libosvár <i>Libosvár</i>
KRAJ: Moravskoslezský		POVĚŘENÝ MÚ: Opava / k.ú. Jaktář	KONTROLOVAL Ing. Martin Chaloupka <i>Chaloupka</i>
Rekonstrukce mostu v km 110,701 trati Krnov – Opava východ Část H: Doklady			ZAK. ČÍSLO 2020-052
			MĚŘITKO -
Inženýrské sítě			POČET FORMÁTŮ 41 x A4
			DATUM: 04/2021
Inženýrské sítě			ČÁST DOKUM. H
			PŘÍLOHA H.2

Seznam dokladů - H.2

Rekonstrukce mostu v km 110,701 trati Krnov – Opava východ

Číslo dokladu	Popis dokladu	Typ dokladu	strana (celk. 52)
1	ČEPS, a.s.	existence sítí	2
2	České Radiokomunikace a.s.	existence sítí	4
3	CETIN a.s.	existence sítí	6
4	ČEZ Distribuce, a. s.	existence sítí	12
5	ČEZ ICT Services, a. s.	existence sítí	14
6	GasNet, s.r.o. v zast. GridServices, s.r.o.(dříve RWE)	existence sítí	15
7	CNL INVEST s. r. o.	existence sítí	19
8	UNI Promotion s.r.o.	existence sítí	26
9	OpavaNet a.s.	existence sítí	27
10	Severomoravské vodárny a kanalizace Ostrava a.s.	existence sítí	29
11	Správa železnic, státní organizace	existence sítí	32
12	Technické služby Opava s.r.o.	existence sítí	36
13	Telco Pro Services,a.s.	existence sítí	38
14	T-Mobile Czech Republic a.s.	existence sítí	40
15	Vodafone Czech Republic a.s.	existence sítí	43
16	ČD - Telematika a.s.	existence sítí	44
17	Krajské ředitelství policie Moravskoslezského kraje	existence sítí	46
18	Městský dopravní podnik Opava, a.s.	existence sítí	48
19	Ministerstvo obrany – Sekce ekonomická a majetková – OOÚZ, Pracoviště Olomouc	existence sítí	50
20	Moravskoslezské cukrovary s.r.o.	existence sítí	52

EXprojekt s.r.o.
Ing. Petr Libosvár
Heršpická 758/13
619 00 Brno

Váš dopis značky / ze dne	Naše značka	Vyřizuje / linka	Místo odeslání / dne
11. 6. 2020	Č.J.: 636/20/BRN HZI2020-7/14730/LG <i>yf</i>	Ing. Luboš Gabrlík 591 105 216	Nošovice 22. 6. 2020

Rekonstrukce mostu v km 110,701 trati Krnov – Opava východ

Vážený pane inženýre,

na základě Vaší žádosti s vyznačením míst stavby Vám sděluji, že se v daném prostoru nenachází žádné zařízení v majetku ČEPS, a.s.

S pozdravem



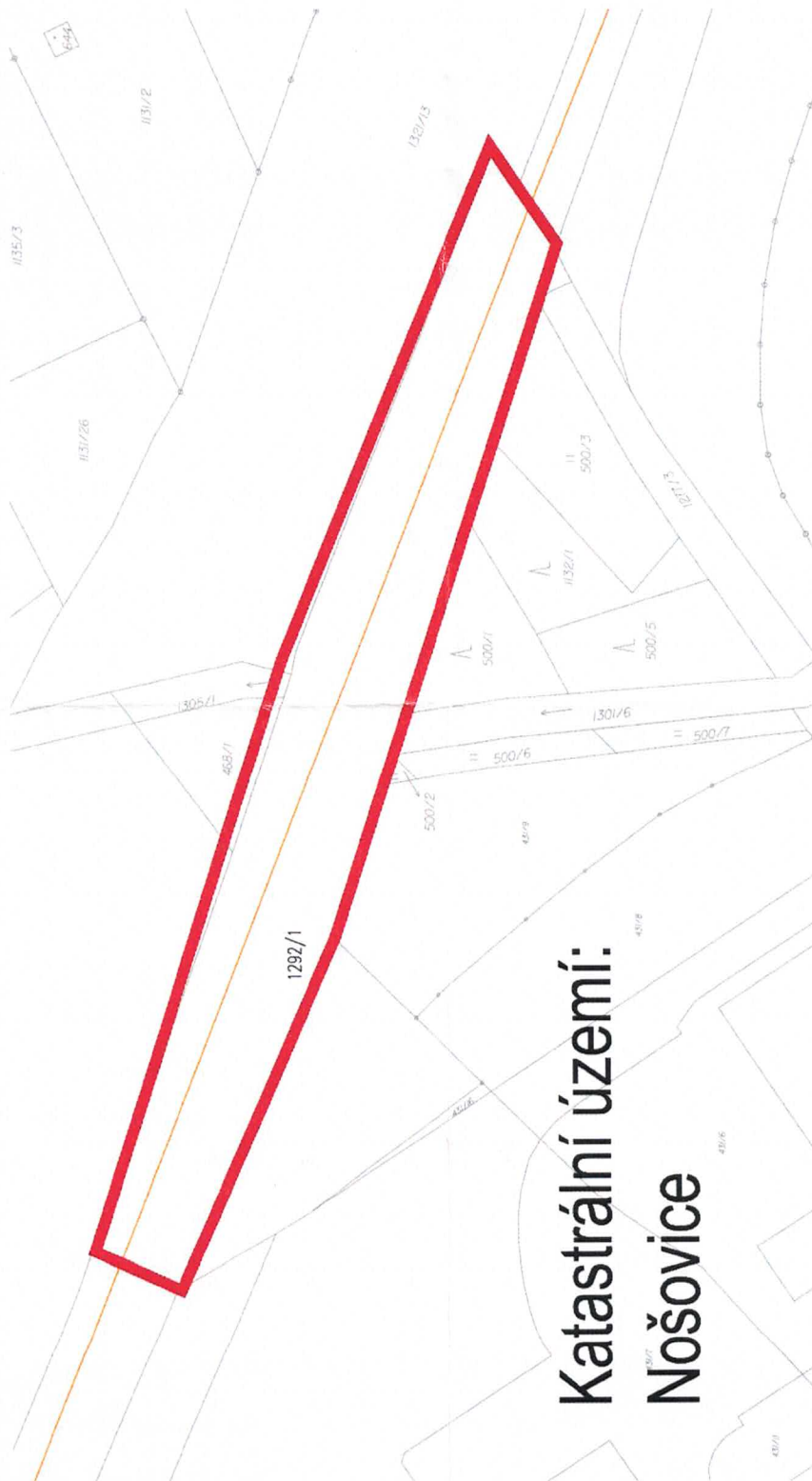
 ČEPS, a.s.
Elektrárenská 774/2
101 52 Praha 10
DIČ: CZ25702556
(16)

Ing. Ladislav Paul
vedoucí odboru
Správa energetického majetku
a dokumentace oblast Východ

Žádost o vyjádření k existenci sítí v majetku ČEPS, a.s. je možné podat elektronicky prostřednictvím služby e-UtilityReport ze stránek www.ceps.cz.

VEDEME ELEKTŘINU NEJVYŠŠÍHO NAPĚTÍ





Katastrální území:
Nošovice

EXprojekt s.r.o.
Heršpická 758 /13
61900 Brno

Váš dopis značky / ze dne	Naše značka	Vyřizuje	Místo odeslání / dne
0000079411 / 11.06.2020	UPTS/OS/248504/2020	Simona Hulíková	Praha / 11.06.2020

Věc: Vyjádření k existenci podzemních sítí spol. České Radiokomunikace, a.s.

Účel: Existence sítí

Akce: Rekonstrukce mostu v km 110,701 trati Krnov - Opava východ

K Vaší žádosti o vyjádření k existenci sítí Vám sdělujeme, že ve Vámi vyznačeném/řešeném území nedojde ke styku s žádným podzemním vedením/zařízením v naší správě.

S pozdravem

Za správnost:


České Radiokomunikace a.s.
Skokanská 2117/1
169 00 Praha 6
(53)

Simona Hulíková
Specialista ochrany sítě

Příloha: Daňový doklad

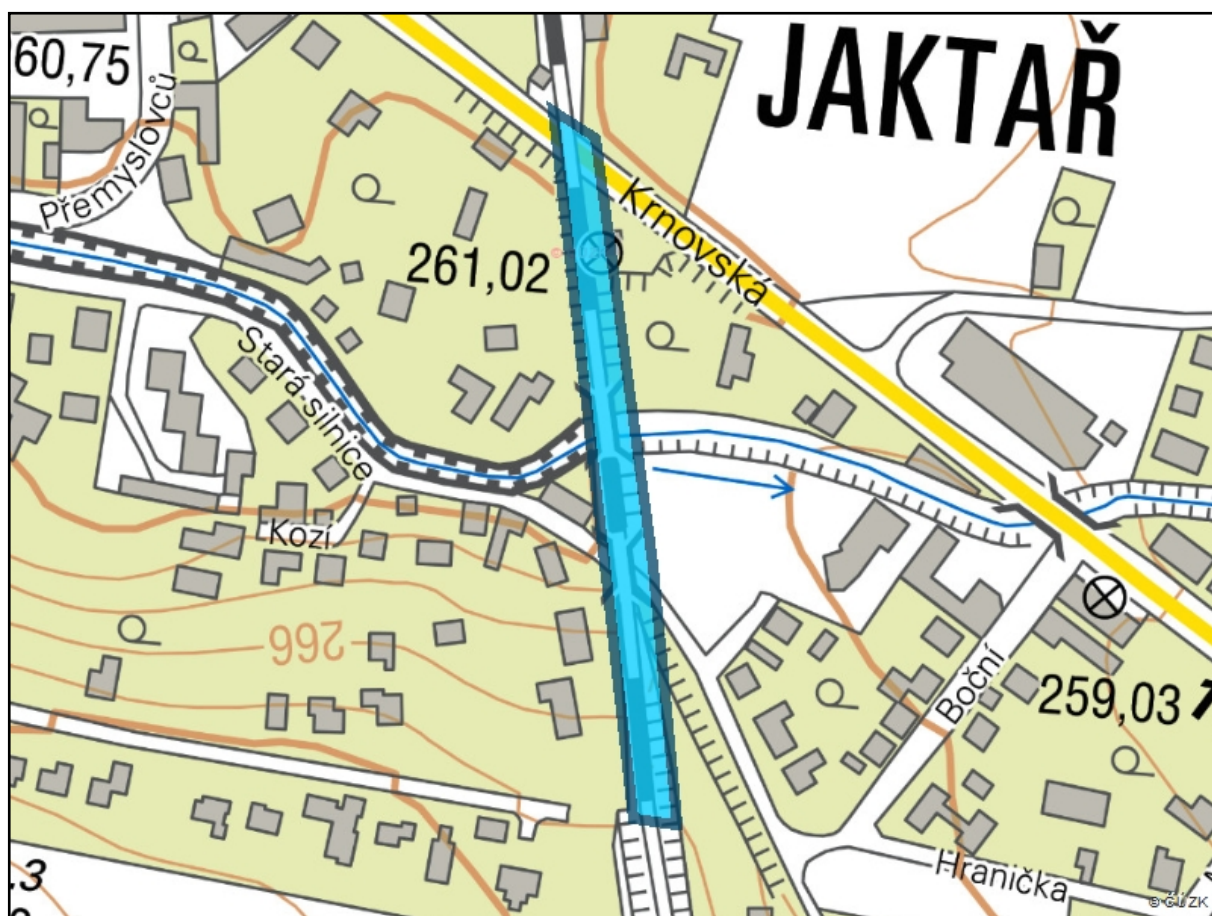
Platnost tohoto vyjádření je jeden rok od data vystavení, tj. do 11.06.2021

PIN: 8968

Úhradu částky za vyjádření proveďte na účet Českých Radiokomunikací, a.s. Číslo účtu Českých Radiokomunikací, a.s. vč. variabilního symbolu naleznete na přiloženém Zjednodušeném daňovém dokladu.

Žádost č. j. UPTS/OS/248504/2020

Zájmové území



Poznámka: Upozorňujeme Vás, že toto stanovisko **NELZE** uplatnit pro umístění a provoz větrných elektráren.

**VYJÁDŘENÍ O EXISTENCI SÍTĚ ELEKTRONICKÝCH KOMUNIKACÍ
společnosti CETIN a.s.
(„Vyjádření“)**

**A VŠEOBECNÉ PODMÍNKY OCHRANY SÍTĚ ELEKTRONICKÝCH KOMUNIKACÍ
společnosti CETIN a.s.
(„Všeobecné podmínky ochrany SEK“)**

toto Vyjádření a Všeobecné podmínky ochrany SEK je vydané dle ustanovení § 101 zákona č. 127/2005 Sb., o elektronických komunikacích a o změně některých souvisejících zákonů, v platném znění („**Zákon o elektronických komunikacích**“), a dle ustanovení § 161 zákona č. 183/2006 Sb., o územním plánování a stavebním řádu, v platném znění („**Stavební zákon**“), a dle příslušných ustanovení zákona č. 89/2012 Sb., občanského zákoníku, v platném znění („**Občanský zákoník**“)

Číslo jednací: 666367/20

Číslo žádosti: 0120 813 735 („Žádost“)

Název akce („Stavba“)	Rekonstrukce mostu v km 110,701 trati Krnov - Opava východ	
Důvod vydání Vyjádření („Důvod vyjádření“)	Informace o poloze sítě	
Žadatel	EXprojekt s.r.o., kontaktní osoba: EXprojekt s.r.o. , Heršpická 758/13, Brno, 61900	
Stavebník	-- neuvedeno --, , -- neuvedeno --, 0	
Zájmové území	Okres	Opava
	Obec	Opava
	Kat. území / č. parcely	Jaktař
Platnost Vyjádření	11. 6. 2022 („Den konce platnosti Vyjádření“)	

Žadatel Žadostí určil a vyznačil Zájmové území, jakož i určil Důvod Vyjádření.

Na základě určení a vyznačení Zájmového území Žadatelem a na základě určení Důvodu Vyjádření vydává společnost CETIN a.s. následující Vyjádření:

Dojde ke střetu se sítí elektronických komunikací (dále jen „SEK“) společnosti CETIN a.s.

- (I) Na Žadatelem určeném a vyznačeném Zájmovém území se vyskytuje SEK společnosti CETIN a.s.; a
- (II) Stavebník nebo jím pověřená třetí osoba je povinen řídit se Všeobecnými podmínkami ochrany SEK, které jsou nedílnou součástí Vyjádření; a
- (III) pro případ, že bude nezbytné přeložení SEK, zajistí vždy takové přeložení SEK její vlastník, společnost CETIN a.s. Stavebník, který vyvolal překládku SEK je dle ustanovení § 104 odst. 17 Zákona o elektronických komunikacích povinen uhradit společnosti CETIN a.s. veškeré náklady na nezbytné úpravy dotčeného úseku SEK, a to na úrovni stávajícího technického řešení; a
- (IV) pro účely přeložení SEK dle bodu (III) tohoto Vyjádření je Stavebník povinen uzavřít se společností CETIN a.s. Smlouvu o realizaci překládky SEK; a
- (V) Stavebník a/nebo Žadatel není oprávněn užít toto Vyjádření k podání jakékoliv žádosti o vydání jakéhokoliv správního rozhodnutí či jiného rozhodnutí majícího obdobný charakter.

Číslo jednací: 666367/20

Číslo žádosti: 0120 813 735

Vyjádření je platné pouze pro Zájmové území určené a vyznačené Žadatelem, jakož i pro Důvod Vyjádření stanovený a určený Žadatelem v Žádosti.

Vyjádření pozbývá platnosti i) dnem, kdy je Žadatelem a/nebo Stavebníkem použito k podání žádosti o vydání jakéhokoliv správního rozhodnutí či jiného rozhodnutí majícího obdobný charakter a/nebo dnem zahájení jakéhokoliv správního rozhodnutí či jiného rozhodnutí majícího obdobný charakter, ve kterém bylo Vyjádření použito, ii) uplynutím doby platnosti v tomto Vyjádření uvedeného, iii) změnou rozsahu Zájmového území či změnou Důvodu Vyjádření uvedeného v Žádosti a/nebo iv) porušením Všeobecných podmínek ochrany SEK, to vše v závislosti na tom, která ze skutečností rozhodná pro pozbytí platnosti Vyjádření nastane nejdříve.

Společnost CETIN a.s. vydáním tohoto Vyjádření poskytla Žadateli pro Žadatelem určené a vyznačené Zájmové území veškeré informace o SEK dostupné společnosti CETIN a.s. ke dni podání Žádosti.

Ze strany společnosti CETIN a.s. může v některých případech docházet ke zpracování Vašich osobních údajů. Ke zpracování Vašich osobních údajů dochází vždy v souladu s platnými právními předpisy. Konkrétní zásady a podmínky zpracování osobních údajů společností CETIN a.s. jsou dostupné na stránce <https://www.cetin.cz/zasady-ochrany-osobnich-udaju>.

V případě dotazů k Vyjádření kontaktujte prosím asistenční linku 238 461 111.

Přílohami Vyjádření jsou:

- *Všeobecné podmínky ochrany SEK*
- *Informace k vytýčení SEK ve vlastnictví společnosti CETIN a.s.*
- *Situační výkres (obsahuje Zájmové území určené a vyznačené Žadatelem a výřezy účelové mapy SEK)*

Vyjádření vydala společnost **CETIN a.s.** dne: 11. 6. 2020.



CETIN a.s.
Českomoravská 2510/19, Libeň
190 00 Praha 9
DIČ: CZ04084063

102

VŠEOBECNÉ PODMÍNKY OCHRANY SÍTĚ ELEKTRONICKÝCH KOMUNIKACÍ společnosti CETIN a.s.**1. PLATNOST VŠEOBECNÝCH PODMÍNEK**

- i) Tyto Všeobecné podmínky ochrany sítě elektronických komunikací (dále jen „VPOSEK“) tvoří součást Vyjádření (jak je tento pojem definován níže v článku 2 VPOSEK).
- ii) V případě rozporu mezi Vyjádřením a těmito VPOSEK mají přednost ustanovení Vyjádření, pokud není těmito VPOSEK stanoveno jinak.

2. DEFINICE

Níže uvedené termíny, jsou-li použity v těchto VPOSEK a uvozeny velkým písmenem, mají následující význam:

„**CETIN**“ znamená CETIN a.s. se sídlem Českomoravská 2510/19, Libeň, 190 00 Praha 9, IČO: 04084063, zapsaná v obchodním rejstříku vedeném Městským soudem v Praze pod spz. B 20623;

„**Den**“ je kalendářní den;

„**Kabelovod**“ podzemní zařízení sestávající se z tělesa Kabelovodu a kabelových komor, sloužící k zatahování kabelů a ochranných trubek;

„**Občanský zákoník**“ znamená zákon č. 89/2012 Sb., občanský zákoník, ve znění pozdějších předpisů;

„**POS**“ je zaměstnanec společnosti CETIN, pověřený ochranou sítě, Jiří Krvač, tel.: 606 877 457, e-mail: jiri.krvac@cetin.cz;

„**Pracovní den**“ znamená Den, který není v České republice dnem pracovního klidu nebo státem uznaným svátkem;

„**Příslušné požadavky**“ znamená jakýkoli a každý příslušný právní předpis, vč. technických norem, nebo normativní právní akt veřejné správy či samosprávy, nebo jakékoli rozhodnutí, povolení, souhlas nebo licenci, včetně podmínek, které s ním souvisí;

„**Překládka**“ je stavba spočívající ve změně trasy vedení SEK ve vlastnictví CETIN nebo přemístění zařízení SEK ve vlastnictví CETIN; Stavebník, který Překládku vyvolal, je dle ustanovení § 104 odst. 17 Zákona o elektronických komunikacích povinen uhradit společnosti CETIN veškeré náklady na nezbytné úpravy dotčeného úseku SEK, a to na úrovni stávajícího technického řešení;

„**SEK**“ je síť elektronických komunikací ve vlastnictví CETIN;

„**Stavba**“ je stavba a/nebo činnosti ve vztahu, k níž bylo vydáno Vyjádření, a je prováděna Stavebníkem a/nebo Žadatelem v souladu s Příslušnými požadavky, povolená příslušným správním rozhodnutím vydaným dle Stavebního zákona;

„**Stavebník**“ je osoba takto označená ve Vyjádření;

„**Stavební zákon**“ je zákon č. 183/2006 Sb., o územním plánování a stavebním řádu;

„**Vyjádření**“ je vyjádření o existenci sítě elektronických komunikací vydané společností CETIN dne 11. 6. 2020 pod č.j. 666367/20;

„**Zájmové území**“ je území označené Žadatelem a/nebo Stavebníkem v Žádosti;

„**Situační výkres**“ je výkres, který je přílohou Vyjádření a obsahuje Zájmové území určené a vyznačené Žadatelem v Žádosti a výřezy účelové mapy SEK;

„**Zákon o elektronických komunikacích**“ je zákon č. 127/2005 Sb., o elektronických komunikacích a o změně některých souvisejících zákonů, ve znění pozdějších předpisů;

„**Žadatel**“ je osoba takto označená ve Vyjádření.

„**Žádost**“ je žádost, kterou Žadatel a/nebo Stavebník požádal CETIN o vydání Vyjádření.

3. PLATNOST A ÚČINNOST VPOSEK

Tyto VPOSEK jsou platné a účinné dnem odeslání Vyjádření na i) adresu elektronické pošty Stavebníka a/nebo Žadatele uvedenou v Žádosti nebo ii) adresu pro doručení prostřednictvím poštovní přepravy uvedenou Stavebníkem a/nebo Žadatelem v Žádosti.

4. OBECNÁ PRÁVA A POVINNOSTI STAVEBNÍKA A/NEBO ŽADATELE

- (i) Stavebník, Žadatel je výslovně srozuměn s tím, že SEK je veřejně prospěšným zařízením, byla zřízena ve veřejném zájmu a je chráněna Příslušnými požadavky.
- (ii) SEK je chráněna ochranným pásmem, jehož rozsah je stanoven (a) ustanovením § 102 Zákona o elektronických komunikacích a/nebo (b) právními předpisy účinnými před Zákonem o elektronických komunikacích, není-li Příslušnými požadavky stanoveno jinak.
- (iii) Stavebník, Žadatel nebo jím pověřená třetí osoba, je povinen při provádění Stavby nebo jiných prací, při odstraňování havárií a projektování staveb, řídit se Příslušnými požadavky, správnou praxí v oboru stavebnictví a technologickými postupy a je povinen učinit veškerá nezbytná opatření vyžadovaná Příslušnými požadavky k ochraně SEK před poškozením. Povinnosti dle tohoto odstavce má Stavebník rovněž ve vztahu k SEK, které se nachází mimo Zájmové území.
- (iv) Při zjištění jakéhokoliv rozporu mezi údaji v Situačním výkresu, který je přílohou Vyjádření a skutečným stavem, je Stavebník a/nebo Žadatel povinen bez zbytečného odkladu, nejpozději Den následující po zjištění takové skutečnosti, zjištěný rozpor oznámit POS.
- (v) Stavebník, Žadatel nebo jím pověřená třetí osoba, je povinen každé poškození či krádež SEK bezodkladně, nejpozději Den následující po zjištění takové skutečnosti, oznámit takovou skutečnost dohledovému centru společnosti CETIN na telefonní číslo +420 238 464 190.
- (vi) Bude-li Stavebník, Žadatel nebo jím pověřená třetí osoba na společnosti CETIN požadovat, aby se jako účastník správního řízení, pro jehož účely bylo toto Vyjádření vydáno, vzdala práva na odvolání proti rozhodnutí vydanému ve správním řízení, je oprávněn kontaktovat POS.

5. POVINNOSTI STAVEBNÍKA PŘI PŘÍPRAVĚ STAVBY

- (i) Při projektování Stavby je Stavebník povinen zajistit, aby projektová dokumentace Stavby (i) zohledňovala veškeré požadavky na ochranu SEK vyplývající z Příslušných požadavků, zejména ze Zákona o elektronických komunikacích a Stavebního zákona, (ii) respektovala správnou praxi v oboru stavebnictví a technologické postupy a (iii) umožňovala, aby i po provedení a umístění Stavby dle takové projektové dokumentace byla společnost CETIN, jako vlastník SEK schopna bez jakýchkoli omezení a překážek provozovat SEK, provádět údržbu a opravy SEK.
- (ii) Nebude-li možné projektovou dokumentaci zajistit některý, byť i jeden z požadavků dle předchozího odstavce (i) a/nebo umístění Stavby by mohlo způsobit, že nebude naplněn některý, byť i jeden z požadavků dle předchozího odstavce (i), vyvolá Stavebník Překládku.
- (iii) Při projektování Stavby, která se nachází nebo je u ní zamýšleno, že se bude nacházet v ochranném pásmu radiových tras společnosti CETIN a překračuje výšku 15 m nad zemským povrchem, a to včetně dočasných objektů zařízení staveniště (jeřáby, konstrukce, atd.) je Stavebník povinen písemně kontaktovat POS za účelem získání konkrétního stanoviska a podmínek k ochraně radiových tras společnosti CETIN a pro určení, zda Stavba vyvolá Překládku. Ochranné pásmo radiových tras v šíři 50m je zakresleno do situačního výkresu, který je součástí tohoto Vyjádření.

VŠEOBECNÉ PODMÍNKY OCHRANY SÍTĚ ELEKTRONICKÝCH KOMUNIKACÍ společnosti CETIN a.s.

Číslo jednací: 666367/20

Číslo žádosti: 0120 813 735

- (iv) Pokud se v Zájmovém území nachází podzemní silové vedení (NN) ve vlastnictví společnosti CETIN, je Stavebník povinen ve vztahu k projektové dokumentaci zajistit totéž, co je uvedeno pod písm (i) tohoto článku 5, přičemž platí, že Stavebník vyvolá Překládku v případech uvedených pod písm (ii) tohoto článku 5.
- (v) Stavebník je povinen při projektování Stavby, která je stavbou (a) zařízení silových elektrických sítí (VN, VVN a ZVVN) a/nebo (b) trakčních vedení, provést výpočet či posouzení rušivých vlivů na SEK, zpracovat ochranná opatření, to vše dle a v souladu s Příslušnými požadavky. Stavebník je povinen nejpozději třicet (30) Dnů před podáním žádosti o vydání příslušného správního rozhodnutí k umístění Stavby dle Stavebního zákona předat POS výpočet či posouzení rušivých vlivů na SEK a zpracovaná ochranná opatření.
- (vi) Je-li Stavba v souběhu s Kabelovodem, nebo Kabelovod kříží, je Stavebník povinen nejpozději ke Dni, ke kterému započne se zpracováním projektové dokumentace ke Stavbě, oznámit POS a zpracovat POS (a) veškeré případy, kdy trajektorie podvrtné a protlaků budou vedeny ve vzdálenosti menší, než je 1,5 m od Kabelovodu a (b) jakékoliv výkopové práce, které budou nebo by mohly být vedeny v úrovni či pod úrovní Kabelovodu nebo kabelové komory.
- (vii) Je-li Stavba umístěna nebo má být umístěna v blízkosti Kabelovodu, ve vzdálenosti menší, než jsou 2 m nebo kříží-li Stavba Kabelovod ve vzdálenosti menší, než je 0,5 m nad nebo kdekoliv pod Kabelovodem, je Stavebník povinen předložit POS k posouzení zakreslení Stavby v příčných řezech, přičemž do příčného řezu je Stavebník rovněž povinen zakreslit profil kabelové komory.

6. POVINNOSTI STAVEBNÍKA PŘI PROVÁDĚNÍ STAVBY

- (i) Stavebník je před započítím jakýchkoliv zemních prací ve vztahu ke Stavbě povinen vytýčit trasu SEK na terénu dle Příslušných požadavků a dle Stavebního zákona. S vytýčenou trasou SEK je Stavebník povinen seznámit všechny osoby, které budou anebo by mohly zemní práce ve vztahu ke Stavbě provádět. V případě porušení této povinnosti bude Stavebník odpovědný společnosti CETIN za náklady a škody, které porušením této povinnosti společnosti CETIN vzniknou a je povinen je společnosti CETIN uhradit.
- (ii) Pět (5) Pracovních dní před započítím jakýchkoliv prací ve vztahu ke Stavbě je Stavebník povinen oznámit společnosti CETIN, že zahájí práce či činnosti ve vztahu ke Stavbě. Písemné oznámení dle předchozí věty zašle Stavebník na adresu elektronické pošty POS a bude obsahovat minimálně číslo jednací Vyjádření a kontaktní údaje Stavebníka.
- (iii) Stavebník je povinen zabezpečit a zajistit SEK proti mechanickému poškození, a to zpravidla dočasným umístěním silničních betonových panelů nad kabelovou trasou SEK. Do doby, než je zajištěna a zabezpečena ochrana SEK proti mechanickému poškození, není Stavebník oprávněn přejíždět vozidly nebo stavební mechanizací kabelovou trasu SEK. Při přepravě vysokých nákladů nebo při projíždění stroji, vozidly či mechanizací pod nadzemním vedením SEK je Stavebník povinen prověřit, zda výška nadzemního vedení SEK je dostatečná a umožňuje spolehlivý a bezpečný způsob přepravy nákladu či průjezdu strojů, vozidel či mechanizace.
- (iv) Při provádění zemních prací v blízkosti SEK je Stavebník povinen postupovat tak, aby nedošlo ke změně hloubky uložení nebo prostorového uspořádání SEK. V místech, kde SEK vystupuje ze země do budovy, rozváděče, na sloup apod. je Stavebník povinen vykonávat zemní práce se zvýšenou mírou opatrnosti, výkopové práce v blízkosti sloupů nadzemního vedení SEK je Stavebník povinen provádět v takové vzdálenosti od sloupu nadzemního vedení SEK,

kteřá je dostatečná k tomu, aby nedošlo nebo nemohlo dojít k narušení stability sloupu nadzemního vedení SEK. Stavebník je povinen zajistit, aby jakoukoliv jeho činností nedošlo bez souhlasu a vědomí společnosti CETIN (a) ke změně nivelety terénu, a/nebo (b) k výsadbě trvalých porostů, a/nebo (c) ke změně rozsahu a změně konstrukce zpevněných ploch. Pokud došlo k odkrytí SEK, je Stavebník povinen SEK po celou dobu odkrytí náležitě zabezpečit proti prověšení, poškození a odcizení.

- (v) Zjistí-li Stavebník kdykoliv během provádění prací ve vztahu ke Stavbě jakýkoliv rozpor mezi údaji v projektové dokumentaci a skutečností, je povinen bezodkladně přerušit práce a oznámit zjištěný rozpor na adresu elektronické pošty POS. Stavebník není oprávněn pokračovat v pracích ve vztahu ke Stavbě do doby, než získá písemný souhlas POS s pokračováním prací.
- (vi) Stavebník není bez předchozího písemného souhlasu společnosti CETIN oprávněn manipulovat s kryty kabelových komor, jakkoliv zakrývat vstupy do kabelových komor, a to ani dočasně, vstupovat do kabelových komor, jakkoliv manipulovat s případně odkrytými prvky SEK či s jakýmkoliv jiným zařízením se SEK souvisejícím. Rovněž bez předchozího písemného souhlasu společnosti CETIN není Stavebník oprávněn umístit nad trasou Kabelovodu jakoukoliv jinou síť technické infrastruktury v podélném směru.
- (vii) Byla-li v souladu s Vyjádřením a těmito VPOSEK odkryta SEK je Stavebník povinen tři (3) Pracovní dny před zakrytím SEK písemně oznámit POS zakrytí SEK a vyzvat ho ke kontrole před zakrytím. Oznámení Stavebníka dle předchozí věty musí obsahovat minimálně předpokládaný Den zakrytí, číslo jednací Vyjádření a kontaktní údaje Stavebníka. Stavebník není oprávněn provést zakrytí do doby, než získá písemný souhlas POS se zakrytím.

7. ROZHODNÉ PRÁVO

Vyjádření a VPOSEK se řídí českým právem, zejména Občanským zákoníkem, Zákonem o elektronických komunikacích a Stavebním zákonem. Veškeré spory z Vyjádření či VPOSEK vyplývající budou s konečnou platností řešeny u příslušného soudu České republiky.

8. PÍSEMNÝ STYK

Písemným stykem či pojmem „písemně“ se pro účely Vyjádření a VPOSEK rozumí předání zpráv jedním z těchto způsobů:

- v listinné podobě;
- e-mailovou zprávou se zaručeným elektronickým podpisem dle zák. č. 227/2000 Sb., o elektronickém podpisu a o změně některých dalších zákonů (zákon o elektronickém podpisu), ve znění pozdějších předpisů;

9. ZÁVĚREČNÁ USTANOVENÍ

- (i) Stavebník, Žadatel nebo jím pověřená třetí osoba je počínaje Dnem převzetí Vyjádření povinen užít informace a data uvedená ve Vyjádření pouze a výhradně k účelu, pro který mu byla tato poskytnuta. Stavebník, Žadatel nebo jím pověřená třetí osoba není oprávněn informace a data rozmnožovat, rozšiřovat, pronajímat, půjčovat či jinak umožnit jejich užívání třetí osobou bez předchozího písemného souhlasu společnosti CETIN.
- (ii) Pro případ porušení kterékoliv z povinností Stavebníka, Žadatele nebo jím pověřené třetí osoby, založené Vyjádřením /nebo těmito VPOSEK je Stavebník, Žadatel či jím pověřená třetí osoba odpovědný za veškeré náklady a škody, které společnosti CETIN vzniknou porušením povinností Stavebníka, Žadatele nebo jím pověřené třetí osoby.

Číslo jednací: 666367/20

Číslo žádosti: 0120 813 735

Informace k vytyčení *SEK*

V případě požadavku na vytyčení *PVSEK* společnosti *CETIN a.s.* se, prosím, obraťte na společnosti uvedené níže.

CETIN a.s. - středisko Morava sever

se sídlem: Českomoravská 2510/19, Libeň, 190 00 Praha 9
IČ: 04084063 DIČ: CZ04084063
kontakt: tel: 238462175 obslužná doba po-pa 7 - 15 hod

Vegacom, a.s. - výhradní dodavatel společnosti CETIN a.s.

se sídlem: Pohraniční 52/23, 703 00 Ostrava
IČ: 25788680 DIČ: CZ25788680
kontakt: Ing. Lubomír Vařecha, mobil: 725820762, e-mail: varecha@vegacom.cz
Hurníková Hana, mobil: 725820758, e-mail: hurnikova@vegacom.cz

ALPROTEL GROUP, s.r.o.

se sídlem: Dobrá 543 Frýdek-Místek PSČ 739 51
IČ: 25863037 DIČ: CZ25863037
kontakt: Libor Kašperlík, mobil: 602783894, e-mail: kasperlik@alprotel.cz

GIS-STAVINVEX, a.s.

se sídlem: Bučinská 1733, 735 41 Petřvald
IČ: 25163558 DIČ: CZ25163558
kontakt: Ing. Miroslav Žilík, mobil: 731 204 729, tel/fax: 596 541 102, ostrava@gis-stavinvex.cz

Josef Matoušek

se sídlem: Dvorní 766/27, Ostrava-Poruba, PSČ: 708 00
IČ: 75591961 DIČ: 6404090748
kontakt: Josef Matoušek, mobil: 602 516 579, e-mail: matousek1964@seznam.cz

KATES, spol. s r.o.

se sídlem: Důlní 889, 735 35 Horní Suchá
IČ: 47680954 DIČ:
kontakt: Stanislav Knebl, tel.: 596426011, mobil: 736626762, e-mail: knebl.kates@seznam.cz

Milan Kočvara

se sídlem: Osvoboditelů 1200, 742 21 Kopřivnice
IČ: 63341620 DIČ:
kontakt: Milan Kočvara, mobil: 602439837, e-mail: vytyceni@seznam.cz

OPTOMONT, a.s.

se sídlem: Na Najmanské 915, 710 00 Ostrava
IČ: 25355759 DIČ: CZ25355759
kontakt: Bogdan Kaleta, tel.: 558340911, mobil: 721521807, e-mail: bogdan.kaleta@optomont.cz

Rostislav Ralidiák

se sídlem: Karviná, Čsl.armády 2930/25, PSČ 73301
IČ: 70244090 DIČ: CZ70244090
kontakt: Rostislav Ralidiák, mobil: 602 749 579, e-mail: trasovani@atlas.cz

Číslo jednací: 666367/20

Číslo žádosti: 0120 813 735

Sitel, spol. s r.o., oblast Ostrava

se sídlem: U studia 2253/28, 700 30 Ostrava-Zábřeh

IČ: 44797320

DIČ: CZ 44797320

kontakt: Ing. Jaroslav Solnický, mobil: 724 390 320, e-mail: jsolnický@sitel.cz

NAŠE ZNAČKA
0101375281VYŘÍZENO DNE
07.09.2020

Sdělení o existenci energetického zařízení, sítě pro elektronickou komunikaci nebo zařízení technické infrastruktury v majetku společnosti ČEZ Distribuce, a. s., pro akci:

Rekonstrukce mostu v km 110,701 trati Krnov - Opava

Vážený zákazníku,

Na základě Vaší žádosti 0101375281 ze dne 07.09.2020 Vám zasíláme sdělení o existenci energetického zařízení, sítě pro elektronickou komunikaci nebo zařízení technické infrastruktury v majetku společnosti ČEZ Distribuce, a. s., ve Vámi vymezeném zájmovém území.

Dovolujeme si Vás upozornit, že **sdělení nenahrazuje** vyjádření provozovatele distribuční soustavy k projektové dokumentaci pro územní nebo stavební řízení, k připojení nového odběru, zdroje elektrické energie nebo k navýšení rezervovaného příkonu a výkonu a s výjimkou havárií ani souhlas s činností v ochranném pásmu.

Toto sdělení je platné do 07.03.2021 a je jedním z podkladů pro zpracování projektové dokumentace, pokud je taková dokumentace zpracovávána.

V majetku ČEZ Distribuce, a. s., se na Vámi uvedeném zájmovém území nachází nebo ochranným pásmem zasahuje energetické zařízení typu:

	síť NN	síť VN	síť VVN
Podzemní síť		střet	
Nadzemní síť	střet		

Stanice	
---------	--

V majetku ČEZ Distribuce, a. s., se na Vámi uvedeném zájmovém území nachází nebo ochranným pásmem zasahuje síť pro elektronickou komunikaci typu:

	síť pro elektronickou komunikaci
Podzemní síť	
Nadzemní síť	

Zařízení technické infrastruktury zahrnuje zejména vodovodní, kanalizační a plynové přípojky pro objekty ČEZ Distribuce a. s., a dále pak další podzemní a nadzemní zařízení sloužící pro provoz distribuční sítě. V majetku ČEZ Distribuce, a. s., se na Vámi uvedeném zájmovém území nachází nebo ochranným pásmem zasahuje zařízení technické infrastruktury:

	zařízení technické infrastruktury
Nadzemní nebo podzemní	

Energetické zařízení (mimo nadzemních sítí NN), zařízení sítě pro elektronickou komunikaci a zařízení technické infrastruktury je chráněno ochranným pásmem podle § 46 zákona č. 458/2000 Sb., o podmínkách podnikání a o výkonu státní správy v energetických odvětvích a o změně některých zákonů (energetický zákon), ve znění pozdějších předpisů. Přibližný průběh tras energetických zařízení, sítě pro elektronickou komunikaci (v trase kabelového vedení může být uloženo několik kabelů energetických i komunikačních) a tras zařízení technické infrastruktury zasíláme v příloze tohoto dopisu.

V případě existence **podzemních** energetických zařízení, sítě pro elektronickou komunikaci nebo zařízení technické infrastruktury je povinností stavebníka alespoň 14 dní před započatím zemních prací požádat telefonicky na 800 850 860 nebo e-mailem na info@cezdistribuce.cz o tzv. **vytyčení trasy podzemního zařízení**, sítě pro elektronickou komunikaci nebo zařízení technické infrastruktury. O vytyčení lze požádat pouze na základě vydaného sdělení o existenci energetického zařízení, sítě pro elektronickou komunikaci nebo zařízení technické infrastruktury, a to (mimo havárií) nejpozději 30 dní před koncem jeho platnosti.

Dojde-li k obnažení podzemního vedení nebo k poškození energetického zařízení, sítě pro elektronickou komunikaci nebo zařízení se sítí pro elektronickou komunikaci související nebo zařízení technické infrastruktury ve vlastnictví ČEZ Distribuce, a. s., nahláste nám prosím tuto skutečnost bezodkladně jako poruchu na bezplatnou linku 800 850 860.

Pokud uvažovaná **akce nebo činnost zasáhne do ochranného pásma** nadzemních vedení, trafostanic nebo sítě pro elektronickou komunikaci, popř. bude po vytyčení zjištěno, že zasahuje do ochranného pásma podzemních energetických zařízení nebo zařízení pro elektronickou komunikaci, je nutné písemně požádat společnost ČEZ Distribuce, a. s., o souhlas s činností v ochranném pásmu (formulář je k dispozici na www.cezdistribuce.cz v části Formuláře / Činnosti v ochranných pásmech, kontaktní údaje pro podání Vaší žádosti naleznete v zápatí). Jestliže uvažovaná akce vyvolá potřebu dílčí změny trasy vedení nebo přemístění některých prvků energetického zařízení nebo sítě pro elektronickou komunikaci včetně souvisejícího zařízení, je nutné včas společnost ČEZ Distribuce, a. s., požádat o přeložku zařízení podle § 47 energetického zákona.

Zároveň Vás upozorňujeme, že v zájmovém území se může nacházet taktéž energetické zařízení, sít' pro elektronickou komunikaci nebo zařízení technické infrastruktury, které není v majetku společnosti ČEZ Distribuce, a. s.

V souvislosti s výše uvedeným si Vás dovoluujeme upozornit, že uvedené sdělení včetně jeho příloh obsahuje skutečnosti tvořící obchodní tajemství společnosti ČEZ Distribuce, a. s. Poskytnuté informace jsou dále také důvěrnými informacemi a obchodně citlivými informacemi společnosti ČEZ Distribuce, a. s. Z výše uvedených důvodů si Vás proto společnost ČEZ Distribuce, a. s., dovoluje upozornit, že s poskytnutými informacemi je potřeba nakládat dle platných právních předpisů, v opačném případě se vystavujete postihu ve smyslu platné právní úpravy. V této souvislosti si Vás dále dovoluujeme upozornit, že požadované informace nesmí být předány, sděleny, využity, zpřístupněny, či jiným způsobem postoupeny na jakoukoli třetí osobu bez předchozího prokazatelného souhlasu společnosti ČEZ Distribuce, a. s. Informace o existenci energetického zařízení, sítě pro elektronickou komunikaci a zařízení technické infrastruktury mohou být využity pouze pro účel, pro který byly vyžádány.

S pozdravem

ČEZ Distribuce, a. s.

Děčín, Děčín IV-Podmokly
Teplická 874/8
PSČ 405 02
IČ: 24729035

Přílohy

1. Situační výkres zájmového území
2. Podmínky pro provádění činností v ochranných pásmech energetických zařízení, sítě pro elektronickou komunikaci a zařízení technické infrastruktury



ŽADATEL
EXprojekt s.r.o.
Heršpická 758/13
61900 Brno

NAŠE ZNAČKA
0700223743

VYŘIZUJE / LINKA

VYŘÍZENO DNE
11.06.2020

Sdělení o existenci komunikačního vedení společnosti ČEZ ICT Services, a. s.

Název akce: **Rekonstrukce mostu v km 110,701 trati Krnov - Opava východ**

Účel: **Existence sítí**

Vážený zákazníku,
dovolujeme si reagovat na Vaši žádost číslo 0700223743 ze dne 11.06.2020, která se týkala sdělení o existenci komunikačního zařízení na Vámi určeném zájmovém území.

Dle vědomí společnosti ČEZ ICT Services, a. s., se na Vámi vymezeném zájmovém území:
nenachází komunikační zařízení v majetku společnosti ČEZ ICT Services, a. s.

Zároveň si Vás dovoluujeme upozornit, že není vyloučeno, že se ve Vámi vymezeném zájmovém území nachází jiné zařízení, které není v majetku společnosti ČEZ ICT Services, a. s.

Toto sdělení je platné do 11.06.2021.

V souvislosti s výše uvedeným si Vás dovoluujeme upozornit, že sdělení o existenci či neexistenci sítí představuje skutečnosti tvořící obchodní tajemství společnosti ČEZ ICT Services, a. s. Poskytnuté informace jsou dále také důvěrnými informacemi společnosti ČEZ ICT Services, a. s. Z výše uvedených důvodů si Vás proto společnost ČEZ ICT Services, a. s., dovoluje upozornit, že s poskytnutými informacemi je potřeba nakládat dle platných právních předpisů, v opačném případě se vystavujete postihu ve smyslu platné právní úpravy. V této souvislosti si Vás dovoluujeme rovněž upozornit, že požadované informace nesmí být předány, sděleny, využity, zpřístupněny, či jiným způsobem postoupeny na jakoukoli třetí osobu bez předchozího prokazatelného souhlasu společnosti ČEZ ICT Services, a. s. Informace o existenci sítí mohou být využity pouze pro účel, pro který byly vyžádány.

ČEZ ICT Services, a. s.

Praha, Praha 4
Duhová 1531/3
PSČ 140 53
IČ: 26470411

Přílohy

Situační výkres zájmového území

EXprojekt s.r.o.
Heršpická 758/13
61900 Brno

naše značka
5002165495

vyřizuje
Jaroslav Kápička

datum
11.06.2020

Věc:

Rekonstrukce mostu v km 110,701 trati Krnov - Opava východ

K.ú. - p.č.: Jaktář

Stavebník: EXprojekt s.r.o., Heršpická 758/13, 61900 Brno

Účel stanoviska: Informace o výskytu sítí (formát PDF)

GasNet, s.r.o., jako provozovatel distribuční soustavy (PDS) a technické infrastruktury, zastoupený GridServices, s.r.o., vydává toto stanovisko:

Toto stanovisko slouží POUZE JAKO INFORMACE o výskytu plynárenského zařízení a plynovodních přípojek (dále jen PZ) v zájmovém území vyznačeném v příloze.

V zájmovém území vyznačeném v příloze tohoto stanoviska, nebo jeho blízkosti se NACHÁZÍ provozovaná PZ ve vlastnictví nebo správě GasNet, s.r.o. - viz příloha s informativní polohou PZ a informací v legendě. Upozorňujeme, že se v zájmovém území vyznačeném v příloze tohoto stanoviska mohou nacházet PZ, která jsou ve fázi výstavby a doposud nebyla předána GasNet, s.r.o. k provozování. Taktéž se v zájmovém území mohou nacházet PZ jiných vlastníků či správců, případně i dlouhodobě nefunkční/neprovozovaná PZ bez dostupných informací o jejich poloze a vlastnictví. Tato PZ NEJSOU v příloze vyznačena a nejsou předmětem tohoto stanoviska.

Toto stanovisko LZE použít pro:

- případné upřesnění polohy PZ jeho vytýčením. Vytýčení provede příslušná regionální oblast a to ZDARMA. Při žádosti uvede žadatel naši značku (číslo jednací) uvedenou v úvodu tohoto stanoviska. Objednání vytýčení se provádí na portálu Distribuce plynu online: <https://dpo.gasnet.cz/zadost-o-vytyceni>.

Toto stanovisko NELZE použít pro:

- jednání s orgány státní správy ve věcech územního plánování a stavebního řádu dle zákona č. 183/2006 Sb. v platném znění
- územní řízení, řízení o územním souhlasu, veřejnoprávní smlouvy pro umístění stavby, zjednodušené územní řízení, ohlášení, stavební řízení, společné územní a stavební řízení, veřejnoprávní smlouvu o provedení stavby nebo oznámení stavebního záměru s certifikátem autorizovaného inspektora.
- realizaci stavby a rovněž nenahrazuje stanovisko k dokumentaci stavby.

Pokud chcete využít poskytnuté informace pro zpracování projektové dokumentace, sdělujeme Vám tyto další informace:

1) O poskytnutí polohy stávajících PZ ve správě GasNet, s.r.o. v digitální podobě (dgn,dwg) lze požádat prostřednictvím služby Vektorová data, která je dostupná na <https://dpo.gasnet.cz/zadost-o-vektorova-data>. Tato služba je určena odborné veřejnosti (projekční firmy) a obcím a krajům (oblast územního plánování).

2) Projektovou dokumentaci, ve které budou zakreslena PZ dle poskytnutých mapových nebo elektronických podkladů, požadujeme předložit k odsouhlasení podáním žádosti na portálu Distribuce plynu online <https://dpo.gasnet.cz/zadost-o-stanovisko>.

3) Dokumentace bude vypracována ve smyslu stavebního zákona č. 183/2006 Sb. ve znění pozdějších předpisů.

GridServices, s.r.o.

Plynárenská 499/1
Zábřovice
602 00 Brno
T +420532221111
F +420545578571
E info@gridservices.cz
I www.gridservices.cz
IČ: 27935311
DIČ: CZ27935311

Zapsán do obchodního rejstříku:
Krajský soud v Brně
oddíl C, vložka 57165
26.07.2007

Bankovní spojení:
Československá obchodní banka,
a.s.
Číslo účtu: 17837923
Kód banky: 0300

4) Pokud v poskytnutých mapových podkladech naleznete informaci o PLÁNOVANÉ STAVBĚ PŘED REALIZACÍ, jedná se o situaci, kdy v zájmovém území nebo v jeho blízkosti se připravuje plynárenská stavba (rekonstrukce, nová výstavba, přeložka). V případě, že se bude jednat o připravovanou investici GasNet, s.r.o., požadujeme Vaši stavbu koordinovat s naším záměrem.

5) Pokud v poskytnutých mapových podkladech naleznete informaci o PROVEDENÉ VÝSTAVBĚ, KTERÁ NENÍ UVEDENA DO PROVOZU, jedná se o situaci, kdy v zájmovém území nebo v jeho blízkosti je vybudováno PZ, které bude v blízké době uvedeno do provozu. Na tato PZ se vztahují ochranná, případně bezpečnostní pásma dle zákona č. 458/2000 Sb. ve znění pozdějších předpisů. Informace o možnosti poskytnutí digitálních dat (dgn,dwg) a podmínky výdeje získáte na adrese: <http://www.gasnet.cz/cs/zadost-o-vektorova-data/>.

6) Pokud Vaše zájmové území protíná PÁSMO VLIVU ANODOVÉHO UZEMNĚNÍ SKAO, je třeba individuálního posouzení v závislosti na připravované stavbě. V tomto případě kontaktujte techniky odboru externích požadavků zákazníků: Zdeněk Kocourek, Ing. Martin Majkut (zdenek.kocourek@gasnet.cz, martin.majkut@gasnet.cz), kteří Vám poskytnou podrobné informace.

7) V případě potřeby dalších informací k poskytnutým mapovým podkladům kontaktujte technika externích požadavků prostřednictvím Kontaktního systému <http://www.gasnet.cz/cs/kontaktni-system/> (Stanovisko k existenci sítí a ke stavbě NEplynárenského zařízení).

Plynifikace nemovitosti:

Požadavek na připojení nového odběrného místa nebo technické změny u existujícího odběrného místa musí být projednán prostřednictvím žádosti o připojení k distribuční soustavě. Podrobné informace naleznete na stránkách GasNet, s.r.o. <https://www.gasnet.cz/cs/zakaznik/>.

V případě, že plánovaná plynifikace vyvolá rozšíření plynovodní sítě (připojení více odběrných míst), musí být toto projednáno s vlastníkem sítě GasNet, s.r.o.. Podrobné informace naleznete na stránkách <https://www.gasnet.cz/cs/obec-developer/>.

Stanovisko bylo vygenerováno na základě Vaší žádosti automaticky.

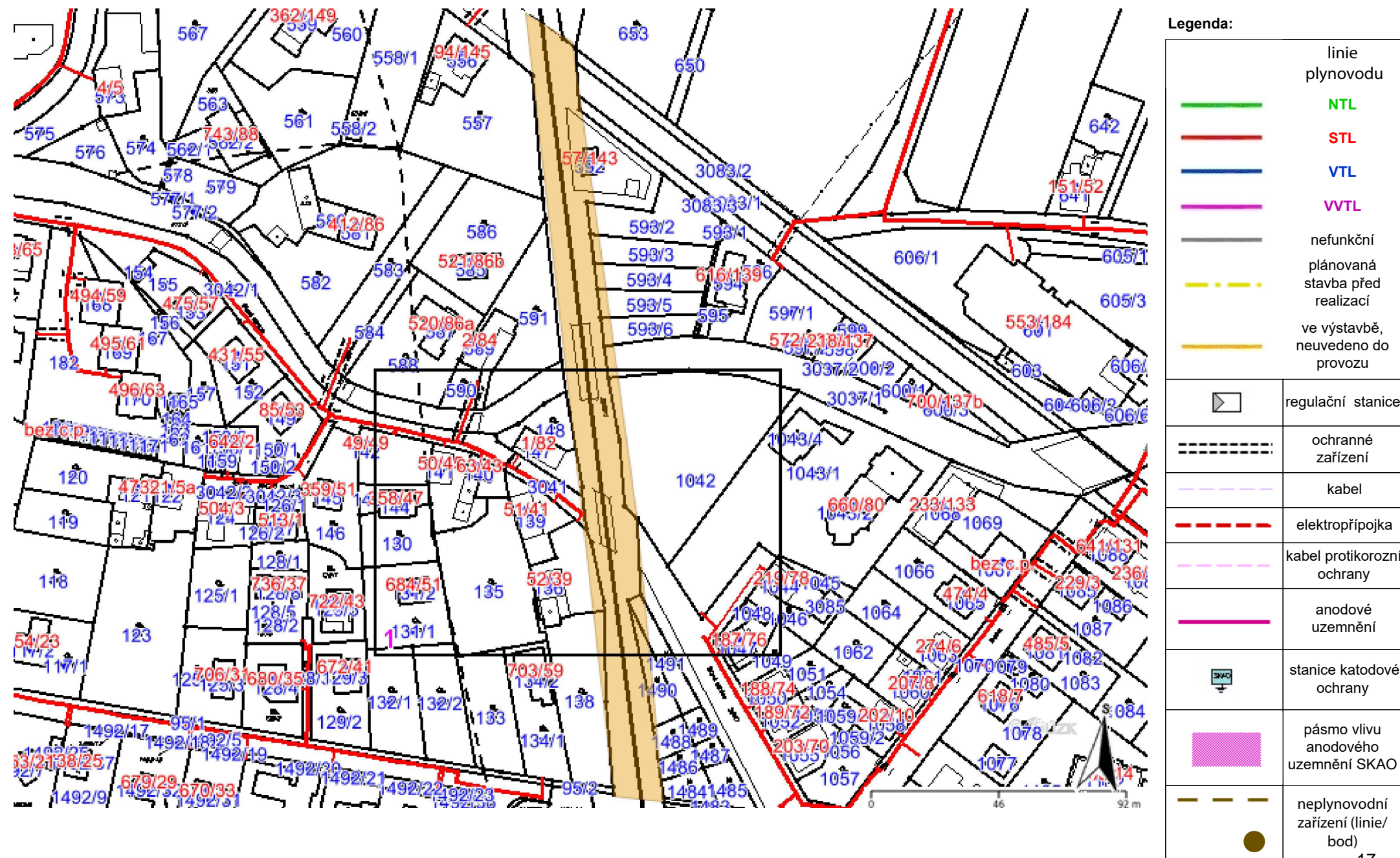
Toto stanovisko platí pouze pro území vyznačené v příloze tohoto stanoviska a to 24 měsíců ode dne jeho vydání.

Za správnost a úplnost dokumentace předložené s žádostí včetně jejího souladu s platnými předpisy plně zodpovídá její zpracovatel. Stanovisko nenahrazuje případná další stanoviska k jiným částem stavby.

V případě další korespondence nebo jednání (např. změna stavby) uvádějte naši značku - 5002165495 a datum tohoto stanoviska. Kontakty jsou k dispozici na www.gridservices.cz nebo NONSTOP zákaznická linka 800 11 33 55.

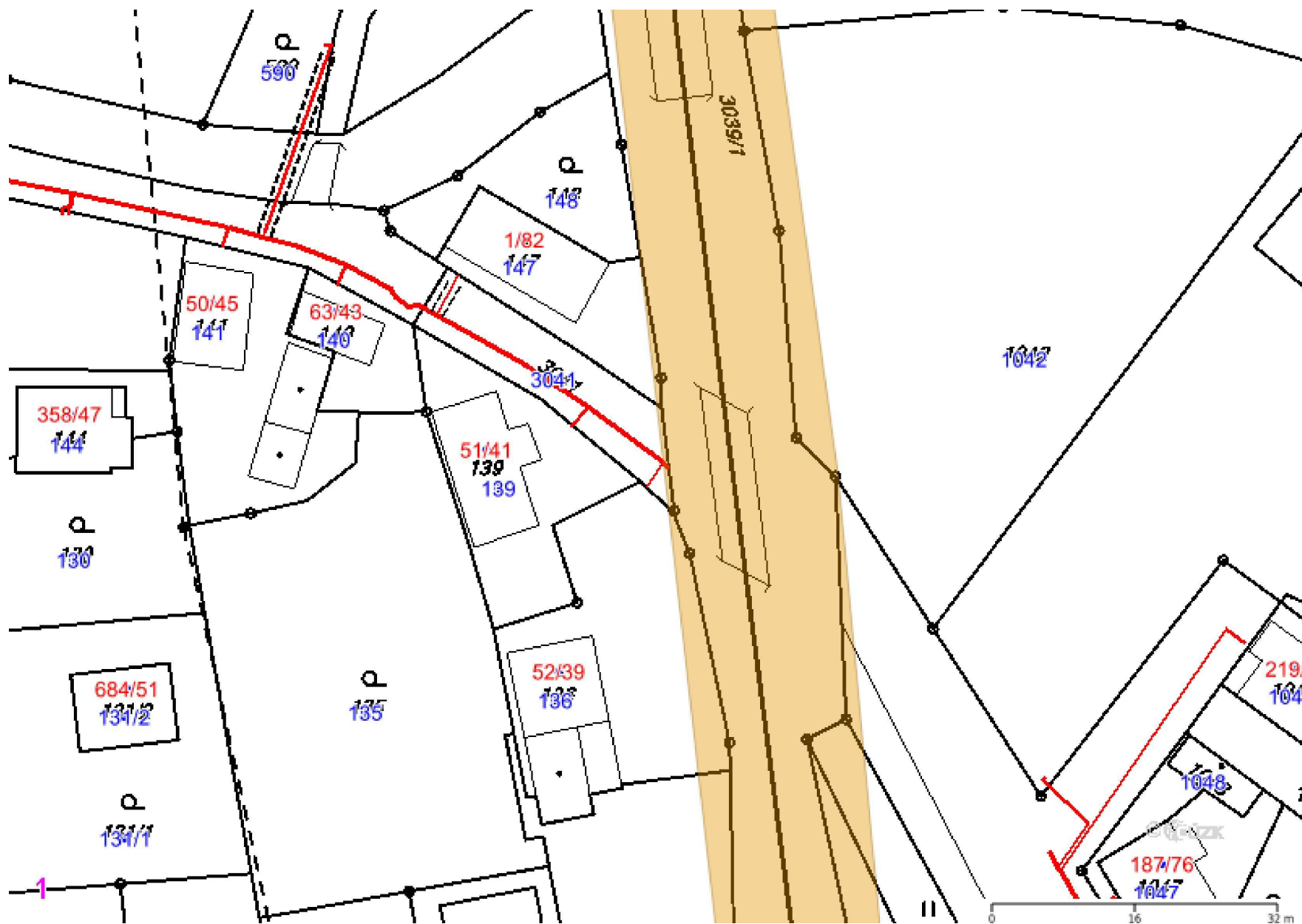
GasNet, s.r.o.
zastoupená společností GridServices, s.r.o., IČ 279 35 311
Jaroslav Kápička
Vedoucí zpracování externích požadavků
Odbor zpracování externích požadavků

Přílohy: Detailní zakres plynárenského zařízení



Příloha: Detailní zákres plynárenského zařízení. Tato příloha je nedílnou součástí stanoviska č. 5002165495 ze dne 11.06.2020.

Provozovatel DS: GasNet, s.r.o.; Stavebník: EXprojekt s.r.o., Heršpická 758/13, 61900 Brno. K.ú.: Jaktář.



Legenda:

linie plynovodu	
	NTL
	STL
	VTL
	VVTL
	nefunkční
	plánovaná stavba před realizací
	ve výstavbě, neuvedeno do provozu
	regulační stanice
	ochranné zařízení
	kabel
	elektropřípojka
	kabel protikorozní ochrany
	anodové uzemnění
	stanice katodové ochrany
	pásma vlivu anodového uzemnění SKAO
	neplynovodní zařízení (linie/ bod)

VYJÁDŘENÍ O EXISTENCI SÍTĚ ELEKTRONICKÝCH KOMUNIKACÍ

společnosti Netcore services s.r.o.

(„Vyjádření“)

A VŠEOBECNÉ PODMÍNKY OCHRANY SÍTĚ ELEKTRONICKÝCH KOMUNIKACÍ

společnosti Netcore services s.r.o.

(„Všeobecné podmínky ochrany SEK“)

toto Vyjádření a Všeobecné podmínky ochrany SEK je vydané dle ustanovení § 101 zákona č. 127/2005 Sb., o elektronických komunikacích a o změně některých souvisejících zákonů, v platném znění („**Zákon o elektronických komunikacích**“), a dle ustanovení § 161 zákona č. 183/2006 Sb., o územním plánování a stavebním řádu, v platném znění („**Stavební zákon**“), a dle příslušných ustanovení zákona č. 89/2012 Sb., občanského zákoníku, v platném znění („**Občanský zákoník**“)

Číslo žádosti: NESE00759/20 („Žádost“)

Název akce („ Stavba “)	Rekonstrukce mostu v km 110,701 trati Krnov - Opava východ	
Důvod vydání Vyjádření („ Důvod vyjádření “)	Existence sítí	
Žadatel	EXprojekt s.r.o., Heršpická 758/13, 61900 Brno	
Stavebník	Ing. Petr Libosvár, 61900 Brno	
Katastrální území	Jaktař (711730)	
Parcela		
Žádost o souhlas se zjednodušeným územním řízením	Ne	
Žádost o souhlas s veřejnoprávní smlouvou	Ne	
Platnost Vyjádření	Platnost vyjádření je 1 rok od data vydání.	

Žadatel Žadostí určil a vyznačil Zájmové území, jakož i určil Důvod Vyjádření.

Na základě určení a vyznačení Zájmového území Žadatelem a na základě určení Důvodu Vyjádření vydává společnost CNL INVEST s.r.o. za společnosti Netcore services s.r.o. následující Vyjádření:

Nedojde ke střetu se sítí elektronických komunikací (dále jen „SEK“)

společnosti Netcore services s.r.o.

- (I) Na Žadatelem určeném a vyznačeném Zájmovém území se newyskytuje SEK společnosti Netcore services s.r.o.
- (II) Společnost Netcore services s.r.o. **souhlasí, aby** Stavebník a/nebo Žadatel, je-li Stavebníkem v Zájmovém území vyznačeném v Žádosti, **provedl stavbu a/nebo činnosti** povolené příslušným správním rozhodnutím vydaným dle Stavebního zákona.
- (III) Stavebník nebo jím pověřená třetí osoba je povinen řídit se Všeobecnými podmínkami ochrany SEK, které jsou nedílnou součástí Vyjádření.

Vyjádření je platné pouze pro Zájmové území určené a vyznačené Žadatelem, jakož i pro Důvod Vyjádření stanovený a určený Žadatelem v Žádosti.

Vyjádření pozbývá platnosti i) v Den konce platnosti Vyjádření, ii) změnou rozsahu Zájmového území či změnou Důvodu Vyjádření uvedeného v Žádosti a/nebo iii) jakýmkoliv porušením kterékoliv povinnosti stanovené

CNL INVEST s. r. o., Ke Klubovně 1650/9, 155 00, Praha 5, IČ: 28522648, DIČ: CZ28522648

provozovna: Ortenovo náměstí 1487/12, 170 00, Praha 7 - Holešovice

☎ +420 222 261 001, ✉ info@zadosti.cz, www.zadosti.cz, www.cnlinvest.cz

Zapsána v Obchodním rejstříku vedeného Městským soudem v Praze oddíl C, vložka 147768

Všeobecnými podmínkami ochrany SEK, to vše v závislosti na tom, která ze skutečností rozhodná pro pozbytí platnosti Vyjádření nastane nejdříve.

Společnost CNL INVEST s.r.o. vydáním tohoto Vyjádření poskytla Žadateli pro Žadatelem určené a vyznačené Zájmové území veškeré informace o SEK dostupné společnosti Netcore services s.r.o. ke dni podání Žádosti.

Ze strany společnosti CNL INVEST s.r.o. a Netcore services s.r.o. může v některých případech docházet ke zpracování Vašich osobních údajů. Ke zpracování Vašich osobních údajů dochází vždy v souladu s platnými právními předpisy. Konkrétní zásady a podmínky zpracování osobních údajů společností CNL INVEST s.r.o. jsou dostupné na stránce <https://www.cnlinvest.cz/zasady-ochrany-osobnich-udaju>.

V případě dotazů k Vyjádření kontaktujte prosím asistenční linku tel.: +420 222 261 001 nebo elektronicky e-mailem na netcore@zadosti.cz

Přílohami Vyjádření jsou:

- *Žádost žadatele/stavebníka o vyjádření o existenci sítě elektronických komunikací*
- *Všeobecné podmínky ochrany SEK*
- *Informace o možném napojení na SEK ve vlastnictví společnosti Netcore services s.r.o.*
- *Situační výkres (obsahuje Zájmové území určené a vyznačené Žadatelem a výřezy účelové mapy SEK)*

Vyjádření vydala společnost **CNL INVEST s.r.o.** dne: **11.6.2020**



CNL INVEST s. r. o., Ke Klubovně 1650/9, 155 00, Praha 5, IČ: 28522648, DIČ: CZ28522648

provozovna: Ortenovo náměstí 1487/12, 170 00, Praha 7 - Holešovice

☎ +420 222 261 001, ✉ info@zadosti.cz, www.zadosti.cz, www.cnlinvest.cz

Zapsána v Obchodním rejstříku vedeného Městským soudem v Praze oddíl C, vložka 147768

**ŽÁDOST O VYJÁDŘENÍ O EXISTENCI SÍTĚ ELEKTRONICKÝCH KOMUNIKACÍ
společnosti Netcore services s.r.o.**

Číslo žádosti: **NESE00759/20**
Název stavby /akce: **Rekonstrukce mostu v km 110,701 trati Krnov - Opava východ**
Datum podání žádosti: **11.6.2020**
Výška stavby: **5 m**
Katastrální území:
Číslo parcely:
Důvod žádosti: **Existence sítě**
Popis jiného důvodu žádosti: **Existence sítě**
Žádost o souhlas se zjednodušeným územním řízením: **Ne**
Žádost o souhlas s veřejnoprávní smlouvou: **Ne**
Expresní vyřízení žádosti: **Ne**
Průběh vedení elektronicky: **Ne**

Žadatel

Firma / organizace: **EXprojekt s.r.o.**
IČ: **29285801**, DIČ:
Kontaktní osoba: **Ing. Petr Libosvár**
Adresa: **Heršpická 758/13**
Město / obec: **Brno**
PSČ: **61900**
Stát:
E-mail: **libosvar@exprojekt.cz**
Telefonní číslo: **420702003487**

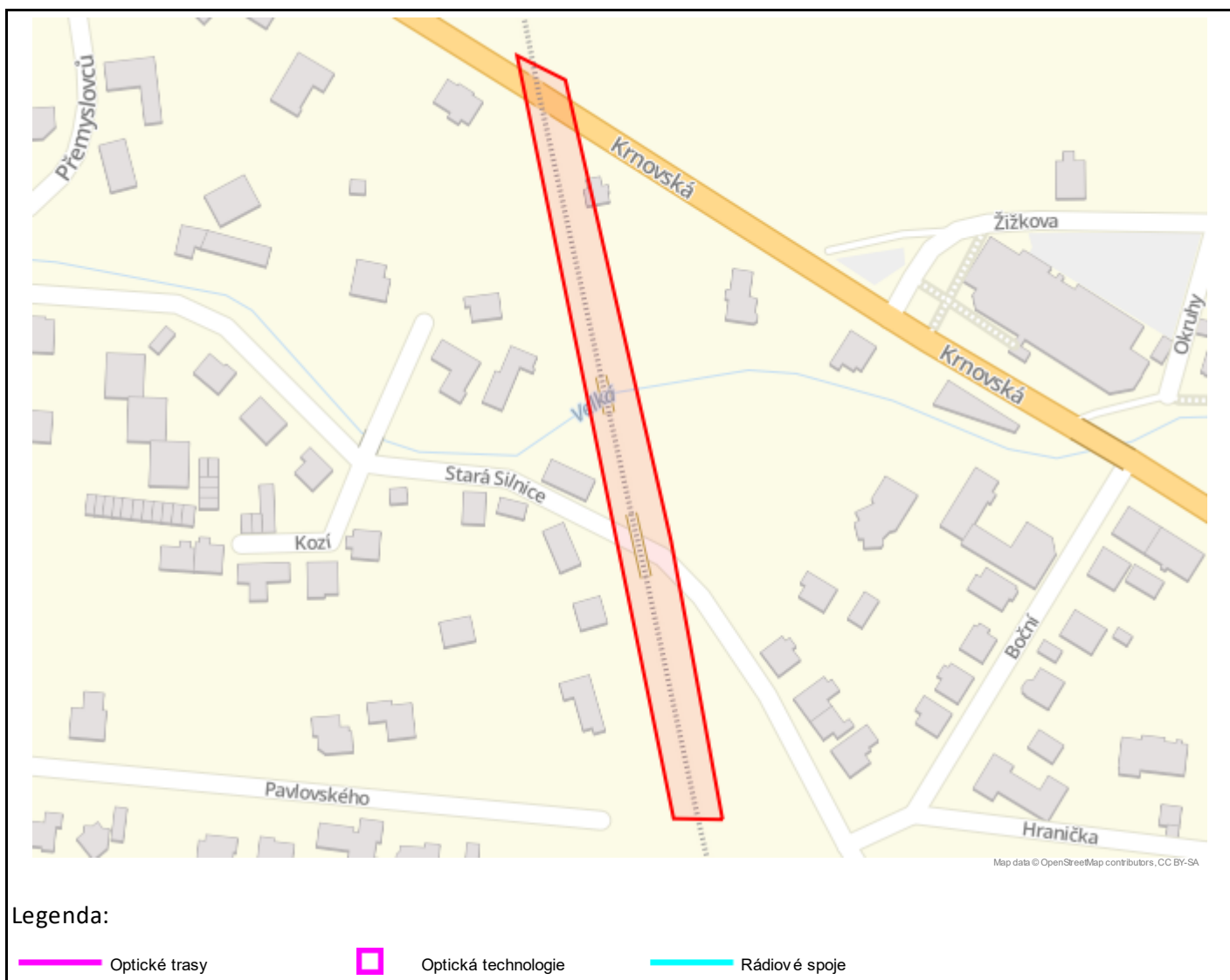
Stavebník

Firma / organizace:
Kontaktní osoba: **Ing. Petr Libosvár**
Adresa:
Město / obec: **Brno**
PSČ: **61900**
Stát:
E-mail: **libosvar@exprojekt.cz**
Telefonní číslo: **420702003487**

Odeslání vyjádření s dotčením sítě elektronických komunikací

Způsob odeslání: **E-mail**
E-mailová adresa: **libosvar@exprojekt.cz**
Firma / organizace:
Kontaktní osoba:
Adresa:
Město / obec:
PSČ:
Stát:

Zájmová oblast zadaná žadatelem



Geometrie zájmové oblasti (zájmových oblastí) žádosti ve formátu WKT a souřadnicovém systému S-JTSK. Zkopírováním textu lze geometrii zobrazit v jakémkoli softwaru podporujícím formát WKT.

POLYGON((-498700.06 -1086473.209999999, -498709.53 -1086370.96, -498732.700000001 -1086200.8, -498749.440000001 -1086190.41, -498728.58 -1086375.2, -498717.770000001 -1086471.29, -498700.06 -1086473.209999999))

VŠEOBECNÉ PODMÍNKY OCHRANY SÍTĚ ELEKTRONICKÝCH KOMUNIKACÍ
společnosti Netcore services s.r.o.

1. PLATNOST VŠEOBECNÝCH PODMÍNEK

- (i) Tyto Všeobecné podmínky ochrany sítě elektronických komunikací (dále jen „VPOSEK“) tvoří součást Vyjádření (jak je tento pojem definován níže v článku 2 VPOSEK).
- (ii) V případě rozporu mezi Vyjádřením a těmito VPOSEK mají přednost ustanovení Vyjádření, pokud není těmito VPOSEK stanoveno jinak.

2. DEFINICE

Níže uvedené termíny, jsou-li použity v těchto VPOSEK a uvozeny velkým písmenem, mají následující význam:

„**Netcore services s.r.o.**“ se sídlem Merhoutova 1400/4, Kunratice, 148 00 Praha 4, IČ: 01956272, vedena u Městského soudu v Praze, odd.C, vl.213755;

„**Občanský zákoník**“ znamená zákon č. 89/2012 Sb., občanský zákoník, ve znění pozdějších předpisů;

„**POS**“ je zaměstnanec společnosti Netcore services s.r.o., pověřený ochranou sítě,

„**Den**“ je kalendářní den;

„**Příslušné požadavky**“ znamená jakýkoli a každý příslušný právní předpis, vč. technických norem, nebo normativní právní akt veřejné správy či samosprávy, nebo jakékoli rozhodnutí, povolení, souhlas nebo licenci, včetně podmínek, které s ním souvisí;

„**SEK**“ je síť elektronických komunikací ve vlastnictví Netcore services s.r.o.;

„**Stavba**“ je stavba a/nebo činnosti ve vztahu, k níž bylo vydáno Vyjádření, a je prováděna Stavebníkem a/nebo Žadatelem v souladu s Příslušnými požadavky, povolená příslušným správním rozhodnutím vydaným dle Stavebního zákona;

„**Situační výkres**“ je výkres, který je přílohou Vyjádření a obsahuje Zájmové území určené a vyznačené Žadatelem v Žádosti a výřezy účelové mapy SEK;

„**Stavebník**“ je osoba takto označená ve Vyjádření;

„**Vyjádření**“ je vyjádření o existenci sítě elektronických komunikací vydané společností CNL INVEST s.r.o.;

„**Zájmové území**“ je území označené Žadatelem a/nebo Stavebníkem v Žádosti;

„**Stavební zákon**“ je zákon č. 183/2006 Sb., o územním plánování a stavebním řádu;

„**Zákon o elektronických komunikacích**“ je zákon č. 127/2005 Sb., o elektronických komunikacích a o změně některých souvisejících zákonů, ve znění pozdějších předpisů;

„**Žadatel**“ je osoba takto označená ve Vyjádření.

„**Žádost**“ je žádost, kterou Žadatel a/nebo Stavebník požádal CNL INVEST s.r.o. o vydání Vyjádření.

3. PLATNOST A ÚČINNOST VPOSEK

Tyto VPOSEK jsou platné a účinné dnem odeslání Vyjádření na

- (i) adresu elektronické pošty Stavebníka a/nebo Žadatele uvedenou v Žádosti nebo (ii) adresu pro doručení

prostřednictvím poštovní přepravy uvedenou Stavebníkem a/nebo Žadatelem v Žádosti.

4. OBECNÁ PRÁVA A POVINNOSTI STAVEBNÍKA A/NEBO ŽADATELE

- (i) Stavebník, Žadatel je výslovně srozuměn s tím, že SEK je veřejně prospěšným zařízením, byla zřízena ve veřejném zájmu a je chráněna Příslušnými požadavky.

- (ii) Stavebník, Žadatel nebo jím pověřená třetí osoba, je povinen při provádění Stavby nebo jiných prací, při odstraňování havárií a projektování staveb, řídit se Příslušnými požadavky, správnou praxí v oboru stavebnictví a technologickými postupy a je povinen učinit veškerá nezbytná opatření vyžadovaná Příslušnými požadavky k ochraně SEK před poškozením. Povinnosti dle tohoto odstavce má Stavebník rovněž ve vztahu k SEK, které se nachází mimo Zájmové území.

- (iii) Při zjištění jakéhokoliv rozporu mezi údaji v Situačním výkresu, který je přílohou Vyjádření a skutečným stavem, je Stavebník a/nebo Žadatel povinen bez zbytečného odkladu, nejpozději Den následující po zjištění takové skutečnosti, zjištěný rozpor oznámit POS.

- (iv) Případné dodatečné požadavky na úpravu a přeložení SEK zajistí společnost Netcore services s.r.o. v souladu s ustanovením § 104 odst. 17 Zákona o elektronických komunikacích.

- (v) Stavebník, Žadatel nebo jím pověřená třetí osoba, je povinen každé poškození či krádež SEK bezodkladně, nejpozději Den následující po zjištění takové skutečnosti, oznámit takovou skutečnost dohledovému centru společnosti Netcore services s.r.o. na telefonní číslo +420 607 802 104.

- (vi) Bude-li Stavebník, Žadatel nebo jím pověřená třetí osoba na společnosti Netcore services s.r.o. požadovat, aby se jako účastník správního řízení, pro jehož účely bylo toto Vyjádření vydáno, vzdala práva na odvolání proti rozhodnutí vydanému ve správním řízení, je oprávněn kontaktovat POS.

5. ROZHODNÉ PRÁVO

Vyjádření a VPOSEK se řídí českým právem, zejména Občanským zákoníkem, Zákonem o elektronických komunikacích a Stavebním zákonem. Veškeré spory z Vyjádření či VPOSEK vyplývající budou s konečnou platností řešeny u příslušného soudu České republiky.

6. PÍSEMNÝ STYK

Písemným stykem či pojmem „písemně“ se pro účely Vyjádření a VPOSEK rozumí předání zpráv jedním z těchto způsobů:

- v listinné podobě;
- e-mailovou zprávou se zaručeným elektronickým podpisem dle zák. č. 227/2000 Sb., o elektronickém podpisu a o změně některých dalších zákonů (zákon o elektronickém podpisu), ve znění pozdějších předpisů;

7. ZÁVĚREČNÁ USTANOVENÍ

(i) Stavebník, Žadatel nebo jím pověřená třetí osoba je počínaje Dnem převzetí Vyjádření povinen užít informace a data uvedená ve Vyjádření pouze a výhradně k účelu, pro který mu byla tato poskytnuta. Stavebník, Žadatel nebo jím pověřená třetí osoba není oprávněn informace a data rozmnožovat, rozšiřovat, pronajímat, půjčovat či jinak umožnit jejich užívání třetí osobou bez předchozího písemného souhlasu společnosti Netcore services s.r.o..

(ii) Pro případ porušení kterékoliv z povinností Stavebníka, Žadatele nebo jím pověřené třetí osoby, založené Vyjádřením /nebo těmito VPOSEK je Stavebník, Žadatel či jím pověřená třetí osoba odpovědný za veškeré náklady a škody, které společnosti Netcore services s.r.o. vzniknou porušením povinností Stavebníka, Žadatele nebo jím pověřené třetí osoby.

Informace o možném napojení na SEK ve vlastnictví společnosti Netcore services s.r.o.

Netcore services s.r.o. poskytuje dle ustanovení § 161 odst. 1 Stavebního zákona tyto informace o podmínkách napojení Stavby a/nebo budovy označené v Žádosti na již existující SEK:

- (i) specifické podmínky napojení Stavby a/nebo budovy označené v Žádosti na již existující SEK Vám za společnost Netcore services s.r.o. poskytnou pracovníci informační linky, tel.: +420 607 802 104 nebo e-mail: info@netcore.services („**Kontaktní osoba Netcore services s.r.o.**“). Kontaktní osoba Netcore services s.r.o. pro Vás bude koordinátorem případného napojení Stavby a/nebo budovy označené v Žádosti na již existující SEK, zejména poskytne informace o technickém řešení napojení a stanoví přípojný bod na již existující SEK;
- (ii) předpokladem pro napojení Stavby a/nebo budovy označené v Žádosti na již existující SEK je získání veškerých povolení a souhlasů vyžadovaných platnými právními předpisy pro vybudování té části SEK, která je nezbytná pro napojení Stavby a/nebo budovy označené v Žádosti na již existující SEK, je-li takových povolení a souhlasů dle platných právních předpisů pro vybudování SEK třeba, a rovněž splnění veškerých technických podmínek pro napojení na již existující SEK;

Další pro Vás užitečné informace k napojení na SEK ve vlastnictví společnosti Netcore services s.r.o.:

- pokud Vaše Stavba bude umístována na základě správního rozhodnutí, doporučujeme žádost o vydání takového správního rozhodnutí podat tak, aby žádost obsahovala rovněž stavbu přípojky k SEK;
- doporučujeme stavbu přípojky k SEK v žádosti o vydání správního rozhodnutí označit jako stavební objekt - „SO trasa SEK společnosti Netcore services s.r.o.“;
- trasu přípojky k SEK a místo napojení přípojky k SEK na již existující SEK společnosti Netcore services s.r.o. konzultujte prosím s Kontaktní osobou Netcore services s.r.o.;
- v případě, že jste dali na naše doporučení, a Vaše žádost o vydání správního rozhodnutí k umístění Stavby obsahovala rovněž stavbu přípojky k SEK, informujte Kontaktní osobu Netcore services s.r.o. o nabytí právní moci správního rozhodnutí vydaného na Stavbu a stavbu přípojky k SEK, společnost Netcore services s.r.o. se s Vámi dohodne na postoupení práv a povinností vyplývajících ze správního rozhodnutí na stavbu přípojky k SEK a zajistí výstavbu přípojky k SEK;
- stavíte-li budovu a/nebo je-li budova podstatně rekonstruována, mějte na paměti, že taková budova musí být vybavena fyzickou infrastrukturou uvnitř budovy, která umožní zavedení sítě elektronických komunikací až do koncového bodu sítě v prostoru budovy, který užívá koncový uživatel, budova musí být vybavena přístupovým bodem budovy - upozorňujeme, že se jedná o požadavky stanovené právním předpisem, zákonem č. 194/2017 Sb., o opatřeních ke snížení nákladů na zavádění vysokorychlostních sítí elektronických komunikací a o změně některých souvisejících zákonů;
- doporučujeme provést přípravu budovy na následné vybudování vnitřních komunikačních rozvodů (např. trubkováním ve zdivu) nebo vybudovat vlastní komunikační rozvody umožňující napojení k SEK;
- stavíte-li budovu, mějte na paměti, že tato musí umožňovat vstup silnoproudých a komunikačních kabelů do budovy, umístění rozvodných skříní a provedení vnitřních silnoproudých a komunikačních rozvodů až ke koncovým bodům sítě. Vnitřní komunikační rozvody musí splňovat požadavky na zabezpečení proti zneužití;
- společnost Netcore services s.r.o. Vám nabízí zhotovení typového projektu pro realizaci vnitřních rozvodů, koncového bodu sítě a řešení vstupu vedení SEK ke koncovému bodu sítě. Máte-li o zhotovení takového typového projektu zájem, prosím obraťte se na Kontaktní osobu Netcore services s.r.o., dohodne s Vámi vše potřebné.

Požadujete-li jakékoliv další informace o možném napojení Stavby a/nebo budovy označené v Žádosti na již existující SEK, prosíme kontaktujte Kontaktní osobu Netcore services s.r.o..

UNI Promotion s.r.o.
Šlikova 294/31, 169 00 Praha 6
IČ: 29136032, DIČ: CZ29136032
OR MS v Praze, oddíl C, vložka 203057

newtel.

ŽADATEL:

EXprojekt s.r.o.
Heršpická 13/758, 61900 Brno
IČ: 29285801, DIČ: CZ29285801

KORESPONDENČNÍ ADRESA:

EXprojekt s.r.o.
Heršpická 13/758
61900 Brno

NAŠE ZNAČKA:
133407659

VAŠE ZNAČKA:

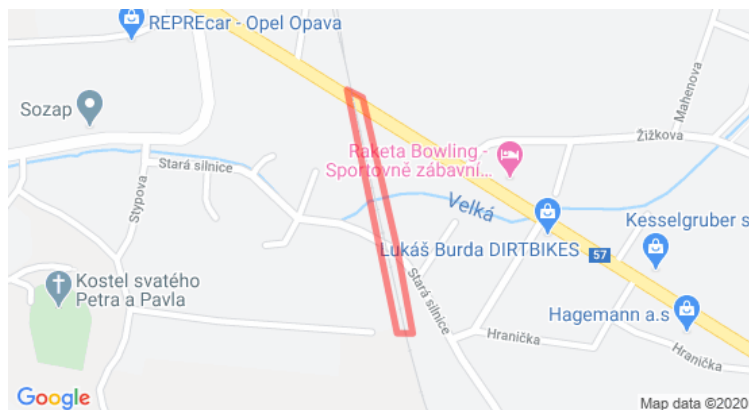
VYSTAVIL: Mark%C3%A9ta Hausmaier
TELEFON: 725203591

Věc: Vyjádření k existenci sítí společnosti NEW TELEKOM, spol. s r.o.

Název akce: Rekonstrukce mostu v km 110,701 trati Krnov - Opava východ, k.ú. Jaktař

V zastoupení společnosti NEW TELEKOM, spol. s r.o. vydáváme následující stanovisko:

K Vaší žádosti po prošetření aktuálního stavu sítí sdělujeme, že v uvedené lokalitě nedojde ke styku s žádným zařízením vedeným ve správě společnosti NEW TELEKOM, spol. s r.o.. Z hlediska zájmu společnosti NEW TELEKOM, spol. s r.o. nemáme tedy ke shora uvedené akci námitky.



V Praze dne 29.06.2020

Platnost tohoto vyjádření je jeden rok od data vystavení.

Č.j. 99/20

v Opavě : 15.6.2020

Reakcí na Vaši žádost 2020308102/419 ze dne 11.6.2020 je následující vyjádření.

Vyjádření o existenci sítě elektronických komunikací

vydané podle § 101z.č.127/2005 Sb., o elektronických komunikacích a o změně některých souvisejících zákonů (zákon o elektronických komunikacích), ve znění pozdějších předpisů a § 161 zákona 183/2006 Sb., o územním plánování a stavebním řádu (stavební zákon) i dle dalších příslušných právních předpisů v plném znění pro akci :

"Rekonstrukce mostu v km 110,701 trati Krnov-Opava východ"

Při realizaci akce v uvedené lokalitě **dojde ke styku – křížení** s podzemními vedeními a zařízeními naší sítě elektronických komunikací, která jsou chráněna ochranným pásmem. U chodníku na Krnovské pod tratí, je uložena **HDPE chránička s optickými kabely – fialově viz. nákres**

Při provádění zemních nebo jiných prací, které mohou ohrozit podzemní vedení a zařízení v blízkosti těchto vedení je Vaše organizace a stavebník povinen učinit veškerá opatření, aby nedošlo k poškození vedení a zařízení stavebními pracemi zejména tím, že zajistí :

1. Nejméně 15 dnů před předpokládaným termínem oznámení zahájení prací písemně nebo telefonicky.
2. Před zahájením prací prokazatelně vyznačení polohy našeho vedení přímo ve staveništi (trase).
3. Prokazatelné seznámení pracovníků, kteří budou provádět práce s polohou tohoto vedení.
4. Upozornění organizace provádějící zemní práce na možnou odchylku 30 cm uloženého vedení od polohy vyznačené ve výkresové dokumentaci.
5. Upozornění pracovníků, aby dbali při pracích v těchto místech zvýšené opatrnosti a nepoužívali zde nevhodné nářadí a aby ve vzdálenosti nejméně 1 m po každé straně vyznačené trasy vedení nepoužívali žádných mechanizačních prostředků hloubících strojů, sbíječek.
6. Aby odkryté podzemní vedení bylo řádně zabezpečeno proti poškození, a to i třetí osobou.
7. Aby organizace provádějící zemní práce zhutnila zeminu pod vedením před jeho zakrytím – záhozem a vyzvala nás k provedení kontroly zda není toto vedení viditelně poškozeno.
8. Aby při křížení případně souběžích s naším vedením byla dodržena platná norma ČSN 736005 „Prostorová úprava vedení technického vybavení“ a aby při provádění zemních prací byla dodržena platná ČSN 733050 „Zemní práce“.

Požadujeme, aby bylo neprodleně hlášeno každé poškození našeho vedení.

Doporučujeme požádat o vytýčení našeho vedení Ing. Vladana Šetku, tel.: 553 821 111

Toto vyjádření platí jen předloženou dokumentaci a pro rozsah prací v ní uvedených. Pozbývá platnosti 2 roky po vydání tohoto vyjádření.

Při žádosti o změnu nebo prodloužení je nutno vyžádat si nové vyjádření o existenci podzemních vedení naší sítě.

Czech Republic, OpavaNet a.s. Příčná 10, 746 01 Opava

http://www.opavanet.cz

DIČ: CZ25860011

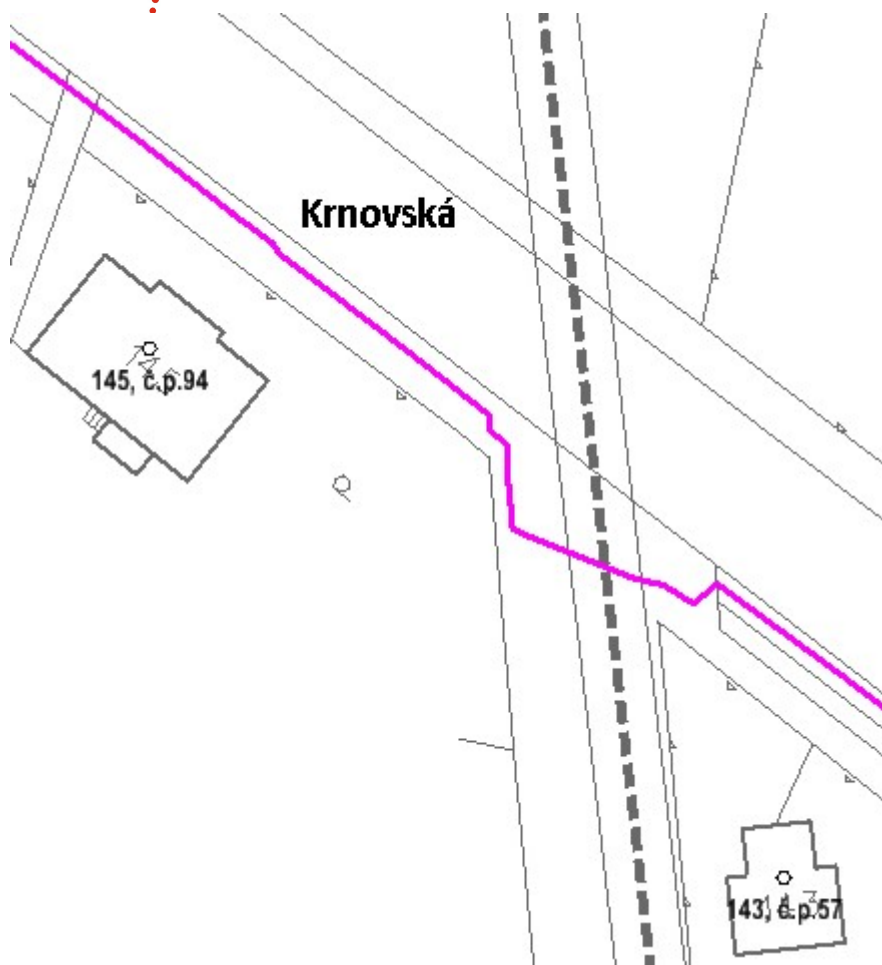
tel.: +420 553 821111

e-mail: info@opavanet.cz

č. účtu Komerční banka, a.s. 86-6810850207/0100

fax: +420 553 823111

Firma OpavaNet a.s. je zapsána v obchodním rejstříku, vedeném rejstříkovým soudem v Ostravě, Spisová značka: B.2354



S pozdravem

ing. Vladan Šetka
vedoucí výstavby

OpavaNet OpavaNet a.s.
Příčná 2828/10, 746 01 Opava
www.opavanet.cz Tel.: +420 553 821 111
info@opavanet.cz Fax: +420 553 823 111
DIČ: CZ25860011

-5-

Czech Republic, OpavaNet a.s. Příčná 10, 746 01 Opava		
http://www.opavanet.cz	DIČ: CZ25860011	tel.: +420 553 821111
e-mail: info@opavanet.cz	č. účtu Komerční banka, a.s. 86-6810850207/0100	fax: +420 553 823111
Firma OpavaNet a.s. je zapsána v obchodním rejstříku, vedeném rejstříkovým soudem v Ostravě, Spisová značka: B.2354		

**Severomoravské vodovody
a kanalizace Ostrava a.s.**
se sídlem 28. října 1235/169,
Mariánské Hory, 709 00 Ostrava

EXprojekt s.r.o.
Heršpická 758 / 13
61900 Brno

Značka: 9773/V017007/2020/SA

Ostrava, dne: 1.7.2020

Věc: Rekonstrukce mostu v km 110,701 trati Krnov - Opava východ, k.ú. Jaktař
Stanovisko k existenci inženýrských sítí, resp. stavebnímu záměru (neslouží jako stanovisko pro vydání územního souhlasu, územního rozhodnutí, souhlasu s ohlášenou stavbou nebo stavebního povolení)

Popis stavby:

Předložená žádost řeší rekonstrukci mostu na tati Krnov – Opava – Východ v k.ú. Jaktař. K žádosti byl předložen pouze orientační zakres zájmového území v našich mapových podkladech.

Stanovisko k umístění:

Realizací výše uvedené stavby dojde ke střetu s vodohospodářským zařízením v majetku a provozování SmVaK Ostrava a.s., a to s vodovodními a kanalizačními řadami – viz orientační zakres v mapové příloze (dále jen „v provozování SmVaK Ostrava a.s.“). Požadujeme respektovat tato zařízení – viz Podmínky týkající se umístění a přípravy stavby.

Stavbou přípojek inženýrských sítí k navrženému objektu a staveb souvisejících je nutné respektovat dotčené zařízení (uvedené výše) – viz Podmínky týkající se umístění a přípravy stavby.

Zákes dotčených zařízení v provozování SmVaK Ostrava a.s. je pouze orientační. Pokud z příloženého zakresu vyplývá, že realizací výše uvedené stavby dojde k dotčení zařízení v provozování SmVaK Ostrava a.s., požadujeme před zahájením projekčních prací požádat o vytyčení zařízení v provozování SmVaK Ostrava a.s.

Vytyčení provede na základě objednávky (vodovod - středisko vodovodních sítí Opava tel. č.: 553 699 131, kanalizace – středisko kanalizačních sítí Opava tel. č.: 553 616 665).

Dále upozorňujeme, že v předmětné lokalitě se nachází stávající vodovodní, kanalizační přípojky, které nejsou v majetku, ani v provozování SmVaK Ostrava a.s. - tyto přípojky nutno respektovat. Zákes těchto přípojek je pouze orientační, za účelem získání informace o přesné poloze těchto přípojek (příp. o jejich hloubce uložení) nutno kontaktovat jejich vlastníka.

Podmínky týkající se umístění a přípravy stavby:

- Na základě vytyčení požadujeme v PD stavby pevných konstrukcí umístit mimo ochranné pásmo vodovodního, resp. kanalizačního potrubí. Ochranná pásma jsou stanovena § 23 zákona č. 274/2001 Sb. v platném znění o vodovodech a kanalizacích pro veřejnou potřebu a jsou vymezena vodorovnou vzdáleností od vnějšího líce stěny potrubí na každou stranu
 - u vodovodních a kanalizačních řadů do průměru 500 mm včetně - 1,5 m.
 - u vodovodních a kanalizačních řadů nad průměr 500 mm - 2,5 m.
 - u vodovodních řadů nebo kanalizačních stok o průměru nad 200 mm, jejichž dno je uloženo v hloubce větší než 2,5 m pod upraveným povrchem, se výše uvedené vzdálenosti zvyšují o 1,0 m od vnějšího líce.
- V projektové dokumentaci požadujeme **v místech souběhu** se zařízením v provozování SmVaK Ostrava a.s. respektovat ochranné pásmo vodovodního, resp. kanalizačního potrubí a umístit stavbu mimo toto ochranné pásmo.
- V případě, že technicky není možné umístit předmětnou stavbu mimo výše definované ochranné pásmo, požadujeme v dalším stupni projektové dokumentace takového umístění **zdůvodnit**, vč. **konkrétního rozsahu stavby** (délka, šířka, technické provedení apod.) a **okótování** vzdálenosti mezi okrajem řešené stavby a okrajem zařízení v provozování SmVaK Ostrava a.s. V navazujícím stanovisku pak bude takového umístění posouzeno a budou stanoveny podmínky akceptace dané

stavby v ochranném pásmu, případně bude požadována přeložka zařízení v provozování SmVaK Ostrava a.s.

- Při úpravě povrchu terénu v ochranném pásmu bude zachováno alespoň minimální krytí vodovodního, resp. kanalizačního potrubí v souladu s ČSN 73 6005 - se snižováním vrstvy zeminy nad zařízením v provozování SmVaK Ostrava a.s. nesouhlasíme. V případě nutnosti navýšit terén nad zařízením v provozování SmVaK Ostrava a.s., požadujeme v navazující projektové dokumentaci doložit zdůvodnění a doplnit předkládanou projektovou dokumentaci statickým posudkem obsahujícím jednoznačný závěr, že během realizace navýšování terénu a po jeho dokončení nebude dotčené zařízení v provozování ohroženo nebo dokonce poškozeno. Na základě takto doplněné projektové dokumentace budou sděleny podmínky akceptace navýšení terénu, případně bude vyžadována přeložka zařízení v provozování SmVaK Ostrava a.s.
- Křížení zařízení v provozování SmVaK Ostrava a.s. požadujeme v projektové dokumentaci navrhnout kolmo, max. pod úhlem 45 stupňů. Křížení nebude prováděno v místě napojení vodovodních přípojek na vodovodní řad ve vzdálenosti menší než 0,6 m od stávajících ovládacích armatur na vodovodním potrubí (šoupáků, hydrantů, domovních uzavíracích ventilů), kanalizačních poklopů. U křížení v místě vodárenských šachet nutno respektovat vzdálenost 1,5 m.
- V místě křížení se zařízením v provozování SmVaK Ostrava a.s. budou přípojky uloženy do chráničky (ochranné trubky) v šířce ochranného pásma zařízení v provozování SmVaK Ostrava a.s. (viz výše).
- V případě řešení inženýrských sítí nebo přípojek za pomoci protlaku požadujeme do projektové dokumentace uvést následující podmínku *„Přesnou hloubku uložení vodovodu, resp. kanalizace nutno ověřit ručně kopanou sondou za účasti zástupců SmVaK Ostrava a.s. (kontakty viz výše), které je nutné přizvat také ke kontrole zápichové jámy před zpětným zásypem, pokud došlo během těchto prací k obnažení zařízení v provozování SmVaK Ostrava a.s. O provedených kontrolách bude proveden písemný zápis do stavebního deníku předmětné stavby.“* Bez uvedených kontrol nebude vydáno stanovisko pro kolaudaci, případně pro uvedení stavby do trvalého provozu.
- V případě kolize s vodovodní, kanalizační přípojkou nutno respektovat ČSN 75 5411, ČSN 75 6101 a ČSN 73 6005.
- **Projektovou dokumentaci včetně okótování vzdáleností mezi navrženou stavbou a vnějším lícem stávajícího zařízení v provozování SmVaK Ostrava a.s. požadujeme předložit k odsouhlasení.**

SmVaK Ostrava a.s. preferuje projektové dokumentace v elektronické podobě ve formátu PDF, nicméně, upozorňujeme, že takto předkládaná projektová dokumentace musí být přehledná, čitelná v odpovídajícím měřítku, s řádným popisem všech stavebních objektů, které jsou v ní řešeny. Musíme Vás v této souvislosti upozornit, že pokud elektronicky předložená projektová dokumentace bude nepřehledná, nesrozumitelná, bez odpovídajících popisků, legendy, technické zprávy a nebude obsahovat popis všech řešených stavebních objektů, nebude možné se k ní korektně vyjádřit. V takovémto případě, bude proto žádost vrácena zpět a bude požadováno zaslání projektové dokumentace formou nové žádosti v odpovídající kvalitě a obsahu, třeba i v papírové podobě.

- **Upozorňujeme investora, resp. budoucího vlastníka stavby, že v souladu s příslušnými ustanoveními zákona č. 274/2001 Sb. ve znění pozdějších předpisů, je povinen umožnit vstup zaměstnancům provozovatele stávajícího zařízení, včetně příjezdu potřebné mechanizace na pozemky, na nichž nebo pod nimiž se nachází vodovody či kanalizace včetně jejich příslušenství, a to za účelem zajištění jejich řádného provozování, údržby a provádění oprav.**

Pokud při dalších jednáních se SmVaK Ostrava a.s. bude investor zastupován třetí osobou, požadujeme, aby nedílnou součástí žádosti o stanovisko byla plná moc, příp. pověření k zastupování.

Platnost tohoto stanoviska je 1 rok.

**Severomoravské vodovody
a kanalizace Ostrava a.s.**
28. října 1235/169, Mariánské Hory,
709 00 Ostrava 39

Ing. Lumír Pavelek
vedoucí technického odboru

Přílohy:

- Orientační zakres zařízení v provozování SmVaK Ostrava a.s.
- Veškeré přílohy naleznete na stránkách www.smvak.cz – záložka Zákazníkům/Dokumenty ke stažení

Váš dopis zn. Elektronické podání
Ze dne 20.04.2020
Naše zn. 13097/2020-SŽ-OŘ OVA-OPS
Listů/příloh 2/6

Vyřizuje Richard Šulák, Ing.
Telefon +420 727 984 425
Mobil +420 972 766 752
E-mail sulak@szdc.cz

Datum 2. června 2020

Vážený pán,
Libosvár Petr, Ing.
EXprojekt s.r.o.
Heršpická 758/13,
619 00 Brno
libosvar@exprojekt.cz

Souhrnné stanovisko k existenci sítí

Na základě předložené žádosti o existenci sítí vydává Správa železnic, státní organizace, Oblastní ředitelství Ostrava (dále jen SŽ, s.o., OŘ Ostrava), toto:

s o u h r n n é s t a n o v i s k o k existenci sítí pro akci:

„Rekonstrukce mostu v km 110,701 trati Krnov – Opava východ“

Trať: 310 – Olomouc – Opava, Rýmařov – Valšov
TU: 2252 – Krnov (včetně) – Opava východ (mimo)

Rozsah stavby:

TUDU: 2252G7 - žst. Opava západ – kol. 1e, 1c, výh. 19 v km 110,600 - 110,800

Na základě Vaší žádosti o vyjádření k existenci sítí v předmětné lokalitě Vám sdělujeme:

1. Nutno respektovat vyjádření SŽ, s.o., OŘ Ostrava:

- **SEE – Správa elektrotechniky a energetiky**
/p. I.Čabala; T: 972 762 202; E: Cabala@szdc.cz/
Viz. samostatné vyjádření ze dne 27.5.2020 pod ev.č.: INT/20-SEE/340

Přílohy:

- 03_INT-20-SEE-340.pdf

- **OOČ– Oddělení obchodních činností**
/Ing. R.Michna; T: 972 766 140; E: Michna@spravazeleznic.cz/

V daných žkm evidujeme smlouvy o zřízení věcného břemene č.j.:

- 35609/2011-OVA - ČEZ ICT Services, a.s.
- 35249/2005 - ČEZ Distribuce, a.s.
- 60232/2002/SŽDC - Statutární město Opava

Nutno respektovat ujednání smluv. Bližší informace poskytne na vyžádání OOČ.

- **ST – Správa tratí**
/Ing. P.Kopečný; T: 972 766 654; E: KopecnyP@szdc.cz/

V dané lokalitě se v naší správě částečně nachází povrchové odvodnění (příkopy) bez projektové dokumentace.

- **SSZT – Správa sdělovací a zabezpečovací techniky**

/Bc. D.Wajda; T: 972 766 434; E: Wajda@szdc.cz/

Viz. samostatné vyjádření ze dne 28.5.2020 pod ev.č.: 181/2020-SSZT

Přílohy:

- *B7_Rekonstrukce_mostu_v_km_110701_trati_Krnov_-_Opava_vychod.pdf*
- *4D_SSZT_1107.pdf*

2. Nutno respektovat další vyjádření:

- **ČD Telematika Ostrava – SKS**

/p. T.Lariš; T: 972 765 530; E: tomas.laris@cdt.cz/

V zájmové oblasti se nachází sítě ve správě:

- Správa železnic, s.o.
- ČD – Telematika, a.s.

diagnostický optický kabel 36 vl. v HDPE chrániče + metalický traťový sdělovací kabel 10 XN 0,8 - oba kabely ve správě Správa železnic, s.o. – CTD;
dálkový optický kabel 72 vl. v HDPE chrániče ve správě i majetku ČD-Telematika, a.s.

Přílohy:

- *1B_Vyjadreni_-_1202009550.pdf*;
- *D B0_Situacni_vykres_-_1202009550.pdf*;

- **SŽ – CTD Centrum telematiky a diagnostiky /bývalé TÚDC/**

/dipl.technik J.Sládek; T: 972 322 566; E: jiri.sladek@tudc.cz/

Při realizaci akce Rekonstrukce mostu v km 110,701 trati Krnov - Opava východ, IS, dojde ke styku s telekomunikačním vedením (diagnostický optický kabel 36 vl. v HDPE chrániče + metalický traťový sdělovací kabel 10xn) v majetku Správy železnic, státní organizace, které je chráněno ochranným pásmem dle § 102 zákona č. 127/2005 Sb. o elektronických komunikacích, viz vyjádření ČD Telematika č. j. 1202009550 ze dne 27. 5. 2020.

Požadujeme před stavbou objednat u ČD Telematika vytýčení těchto kabelů a v případě, že by stavbou došlo k přiblížení k jejich trasám, je nutné projednat způsob jejich ochrany s majitelem tj. Správa železnic, státní organizace, Centrum telematiky a diagnostiky dle platných Všeobecných podmínek pro kabely Správy železnic, státní organizace.

Trasu kabelů včetně případných ochranných opatření požadujeme zpracovat do dokumentace v dalším stupni a tu předložit na Správu železnic, státní organizace, Centrum telematiky a diagnostiky a ČD-Telematika k odsouhlasení.

- **SŽG – Správa železniční geogézie Olomouc**

/Ing. M.Votoupal; T: 972 762 033; E: Votoupal@tudc.cz/

Na objektu se nachází bod podrobného polohového bodového pole. Bod je ve správě katastrálního pracoviště v Opavě. Je nezbytné pracoviště kontaktovat a domluvit další postup.

kontakt: E: kp.opava@cuzk.cz

T: 553 698 111

Přílohy:

- *55_Polohove_bodove_pole_-_geodeticke_udaje_o_b_p_PBP.pdf*;

Vyjádření se týká akce pouze v rozsahu dle předložené žádosti s platností 2 roky od data vydání.

Toto vyjádření k sítím nelze použít pro ohlášení stavby, územní řízení ani stavební povolení. Další stupeň PD nám předložte k vyjádření.

S pozdravem

Ing. Jiří MACHO /*podepsáno elektronicky*/
ředitel Oblastního ředitelství Ostrava

Přílohy

Přílohy viz. jednotlivě v textu

Ověřovací doložka změny datového formátu dokumentu podle § 69a zákona č. 499/2004 Sb.

Doložka číslo: 772653

Původní datový formát: application/pdf

UUID původní komponenty: 6a242b14-9ec4-4ab0-92ef-5f3128bb7787

Jméno a příjmení osoby, která změnu formátu dokumentu provedla:

System ERMS (zpracovatel dokumentu Richard ŠULÁK)

Subjekt, který změnu formátu provedl: Správa železnic, státní organizace

Datum vyhotovení ověřovací doložky: 02.06.2020 13:58:00



Vaše č. j.: 2020308102

NAŠE č. j.: 230/2020

VYŘIZUJE: Lucie Šimonová
TEL.: +420 553 759 109
E-MAIL: lucie.simonova@tsopava.czEXprojekt s.r.o.
Libosvár Petr
Heršpická 758/13
619 00 Brno

DATUM: 16. 6. 2020

**Vyjádření k existenci sítí veřejného osvětlení pro stavbu
„Rekonstrukce mostu v km 110,701 trati Krnov – Opava východ“**
zájmové území: parc.č. 136, 593/3, 1042, 1490, 3041 v k.ú. Jaktar

Technické služby Opava s.r.o., jako správce veřejného osvětlení vydává následující stanovisko:

Dojde ke střetu s kabelem ve správě Technických služeb Opava s.r.o.**Dodržujte podmínky správce pro výkopové práce při střetu s kabelem v jeho správě.**

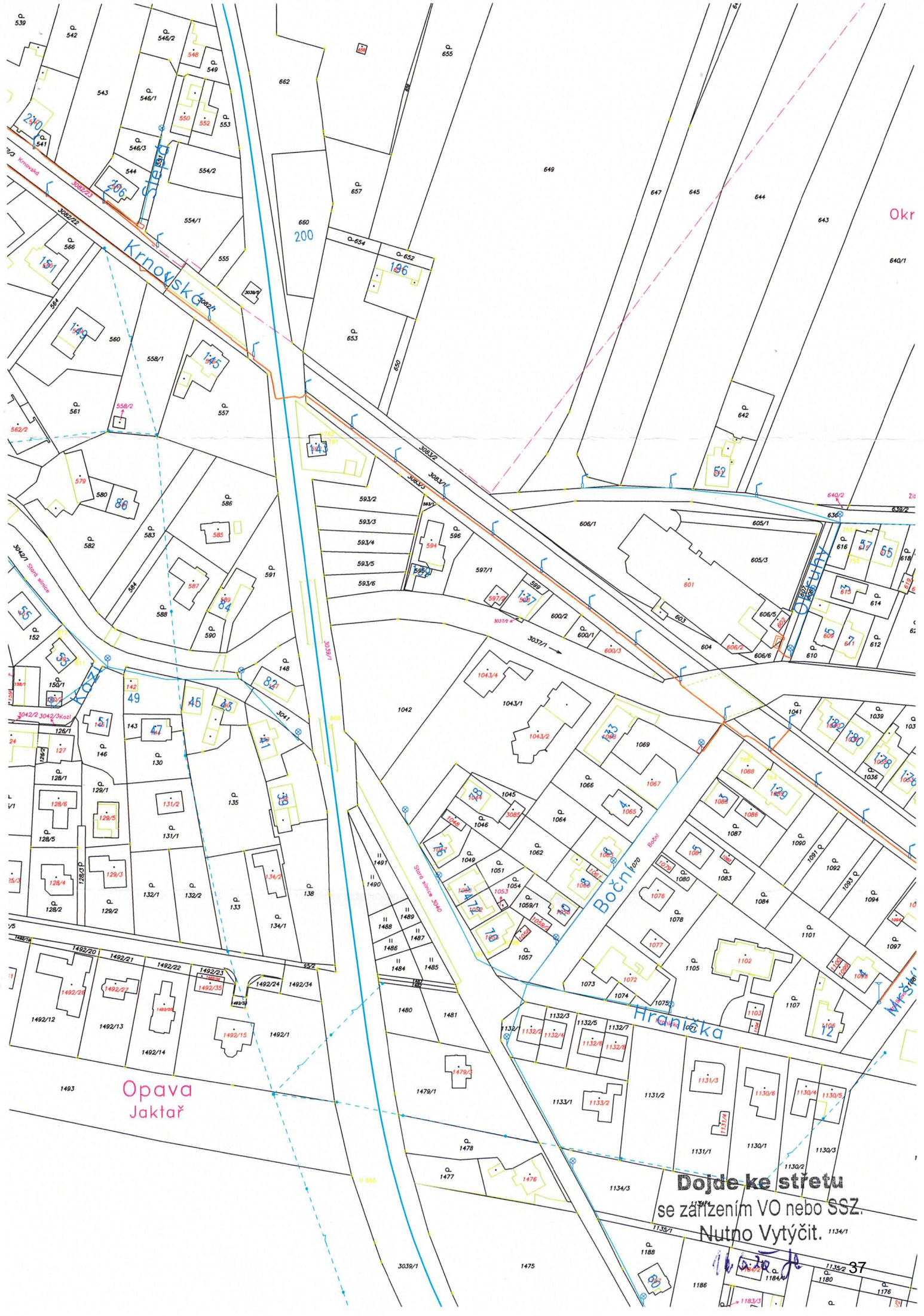
- **Před zahájením výkopových prací je nutné si objednat vytyčení kabelové trasy** (v příloze jsou doloženy situace s výskytem veřejného osvětlení).
- Je potřeba ohlásit zhotoviteli, který bude práce provádět, datum zahájení prací s předpokládanou dobou ukončení. Dále pravidelně informovat, kde právě výkopové práce probíhají.
- Výkopové práce v blízkosti kabelu ve správě TS Opava s.r.o. nesmí být prováděny těžkou technikou. Požadujeme v místě střetu opatrný ruční výkop.
- Odkrytý kabel musí být řádně zajištěn proti mechanickému poškození.
- Je-li odstraněna zemina i pod kabelem, musí být při záhozu zemina pod kabelem dusána, musí být obnoveno pískové lože i výstražné označení kabelu. Nesmí dojít k poškození kabelu následným sedáním zeminy.
- Správce bude před položením povrchové úpravy vyzván k posouzení uložení kabelu (na objednávku)
- Zához kabelu bude možno provést po písemném ujištění ve stavebním deníku, že kabel nebyl poškozen. (kopii požadujeme doložit) Zápis bude podepsán zodpovědnou osobou za průběh výkopových prací (uvedeno v povolení MMO – odboru dopravy).
- Vyskytne-li se v trase stavebních úprav porucha kabelů v naší správě do 24 měsíců od ukončení prací a při její opravě správce zjistí, že byla způsobena mechanickým poškozením povrchu kabelu, který nebyl v průběhu stavby po správci prokazatelně požadován k opravě, bude úhrada opravy uplatňována u odpovědné osoby, která je uvedena v povolení MMO – odboru dopravy.
- Souběžně s trasou kabelu bývá uložen i zemnicí vodič. Nesmí dojít k jeho odstranění ani poškození.
- **Dojde-li v průběhu stavby k poškození kabelu (porušení izolace, přetržení apod.), okamžitě po zjištění této skutečnosti toto zhotovitel oznámí správci.** Opravu provedou zaměstnanci TS Opava s.r.o. na základě objednávky zhotovitele zemních prací.
- Upozorňujeme, že kabely jsou i v průběhu stavby provozovány.

Toto vyjádření nelze použít jako podklad pro stavební řízení. K tomuto účelu je nutno doložit příslušné podklady.

Vyjádření je platné pouze v rámci předmětné stavby a pro důvod vydání vyjádření stanovený žadatelem v žádosti. Vyjádření pozbývá platnosti uplynutím doby platnosti, změnou rozsahu zájmového území i změnou důvodu vydání vyjádření uvedeného v žádosti.

Platnost tohoto vyjádření je 1 rok od data jeho vydání.

TECHNICKÉ SLUŽBY OPAVAs.r.o.
TĚŠÍNSKÁ č. 71
746 01 OPAVAIng. Martin Gírášek, MCI
provozně-technický náměstek



Opava
Jakař

Dojde ke střetu
se zařízením VO nebo SSZ.
Nutno Vytýčit.

37



ŽADATEL

EXprojekt s.r.o.

Heršpická 758/13

61900 Brno

NAŠE ZNAČKA
0201083614

VYŘIZUJE / LINKA

VYŘÍZENO DNE
11.06.2020

Sdělení o existenci komunikačního vedení společnosti Telco Pro Services, a. s.

Název akce: **Rekonstrukce mostu v km 110,701 trati Krnov - Opava východ**

Účel: **Existence sítí**

Vážený zákazníku,
dovolujeme si reagovat na Vaši žádost číslo 0201083614 ze dne 11.06.2020 o sdělení existence komunikačního zařízení v majetku společnosti Telco Pro Services, a. s., ve Vámi vymezeném zájmovém území.

V majetku společnosti Telco Pro Services, a. s., se na Vámi uvedeném zájmovém území:
nachází nebo ochranným pásmem zasahuje komunikační zařízení

	komunikační vedení
Podzemní síť	střet
Nadzemní síť	

Komunikační zařízení je chráněno ochranným pásmem podle § 102 a nás. zákona č. 127/2005 Sb., o elektronických komunikacích a o změně některých souvisejících zákonů (zákon o elektronických komunikacích), ve znění pozdějších předpisů.

Přibližný průběh tras komunikačního zařízení zasíláme v příloze k tomuto dopisu. Dovolujeme si upozornit, že v trase kabelového vedení může být uloženo několik kabelů.

Pokud je předpoklad, že stavební nebo jiná pracovní činnost zasáhne do ochranného pásma podzemního komunikačního vedení, je povinností stavebníka objednat si vytyčení polohy podzemního komunikačního vedení nebo zařízení u Telco Pro Services a. s. 15 dnů před zahájením stavebních prací na adrese geoportal.telcoproservices@cez.cz, nebo na lince 910 70 70 70.

Po vytyčení podzemního komunikačního vedení bude žadateli předán „Protokol o vytyčení“, jehož součástí je „souhlas s činností v ochranném pásmu“ podzemního telekomunikačního vedení.

Jestliže uvažovaná akce vyvolá potřebu dílčí změny trasy komunikačního vedení nebo přemístění některých prvků komunikačního zařízení, je nutné včas společnost Telco Pro Services, a. s. požádat o písemný souhlas a o informaci k dalšímu postupu. Dovolujeme si Vás rovněž upozornit, že v zájmovém území se může nacházet taktéž jiné zařízení, které není v majetku společnosti Telco Pro Services, a. s.

Toto sdělení je platné do 11.06.2021 a je jedním z podkladů pro zpracování projektové dokumentace, pokud je taková dokumentace zpracovávána. Toto sdělení však nenahrazuje vyjádření k projektové dokumentaci pro územní nebo stavební řízení, je-li potřeba.



V souvislosti s výše uvedeným si Vás dovoluujeme upozornit, že sdělení o existenci sítí obsahuje skutečnosti tvořící obchodní tajemství společnosti Telco Pro Services, a. s. Poskytnuté informace jsou dále také důvěrnými informacemi společnosti Telco Pro Services, a. s. Z výše uvedených důvodů si Vás proto společnost Telco Pro Services, a. s., dovoluujeme upozornit, že s poskytnutými informacemi je potřeba nakládat dle platných právních předpisů, v opačném případě se vystavujete postihu ve smyslu platné právní úpravy. V této souvislosti si Vás dovoluujeme upozornit, že požadované informace nesmí být předány, sděleny, využity, zpřístupněny, či jiným způsobem postoupeny na jakoukoli třetí osobu bez předchozího prokazatelného souhlasu společnosti Telco Pro Services, a. s. Informace o existenci sítí mohou být využity pouze pro účel, pro který byly vyžádány.

Telco Pro Services, a. s.

Praha, Praha 4
Duhová 1531/3
PSČ 140 00
IČ: 29148278

Přílohy

1. Situační výkres zájmového území
2. Podmínky pro provádění zemních prací v blízkosti komunikačního vedení společnosti Telco Pro Services, a. s.



Vyřizuje: Dundáček Petr

E-mail: petr.dundacek@t-mobile.cz

EXprojekt s.r.o.
Ing. Petr Libosvár
Heršpická 758/13
61900 Brno

Naše značka: **E25194/20**

V Praze dne: **11.6.2020**

Vyjádření a stanovení podmínek pro udělení souhlasu s umístěním stavby v ochranném pásmu sítě technické infrastruktury (TI) společnosti T-Mobile Czech Republic a.s.

Vydané podle § 101 ZÁKONA Č. 127/2005 Sb., o elektronických komunikacích a o změně některých souvisejících zákonů (zákon o elektronických komunikacích – dále jen ZEK), ve znění pozdějších předpisů a §161 zákona č. 183/2006 Sb., o územním plánování a stavebním řádu (stavební zákon) či dle dalších příslušných právních předpisů

Věc: Rekonstrukce mostu v km 110,701 trati Krnov - Opava východ

Stupeň: Jiný důvod

Na základě předložených projektových podkladů dáváme **souhlasné stanovisko k vydání Územního souhlasu / rozhodnutí (Stavebního povolení) a následně souhlas s realizací stavby.**

Dle předložených dokladů nedojde ke kolizi s technickou infrastrukturou společnosti **T-Mobile Czech Republic a.s.**

Toto stanovisko má platnost 1 rok.

Vydané stanovisko nelze prodloužit. Po uplynutí platnosti zadejte žádost o nové stanovisko.

T-Mobile
T-Mobile Czech Republic a.s.
Tomášova 2144/1
148 00 Praha 4
IČ 649 49 681, DIČ CZ64949681

.....
Ochrana sítí
Technologický úsek

V případě doplňujících dotazů vždy uvádějte v „Předmětu“ e-mailu číslo jednací.



Příloha č. 1

Rekapitulace žádosti o vyjádření k existenci sítě elektronických komunikací

Číslo žádosti: **E25194/20**
Název stavby /akce: **Rekonstrukce mostu v km 110,701 trati Krnov - Opava východ**
Datum podání žádosti: **11.6.2020**
Důvod žádosti: **Jiný důvod**
Popis jiného důvodu žádosti: **Existence sítí**
Poznámka:

Žadatel

Firma / organizace: **EXprojekt s.r.o.**
IČ: **29285801**
DIČ:
Kontaktní osoba: **Ing. Petr Libosvár**
Adresa: **Heršpická 758/13**
Město / obec: **Brno**
PSČ: **61900**
Stát:
E-mail: **libosvar@exprojekt.cz**
Telefonní číslo: **+420702003487**

Stavebník

Firma / organizace:
Kontaktní osoba:
Adresa:
Město / obec:
PSČ:
Stát:
E-mail:
Telefonní číslo:

Stavba

Výška nad terénem (metry): **5 m**
Projektant:
Druh stavby: **Ostatní**
Hodnota projektu:
Měsíc zahájení stavby:
Měsíc ukončení stavby:

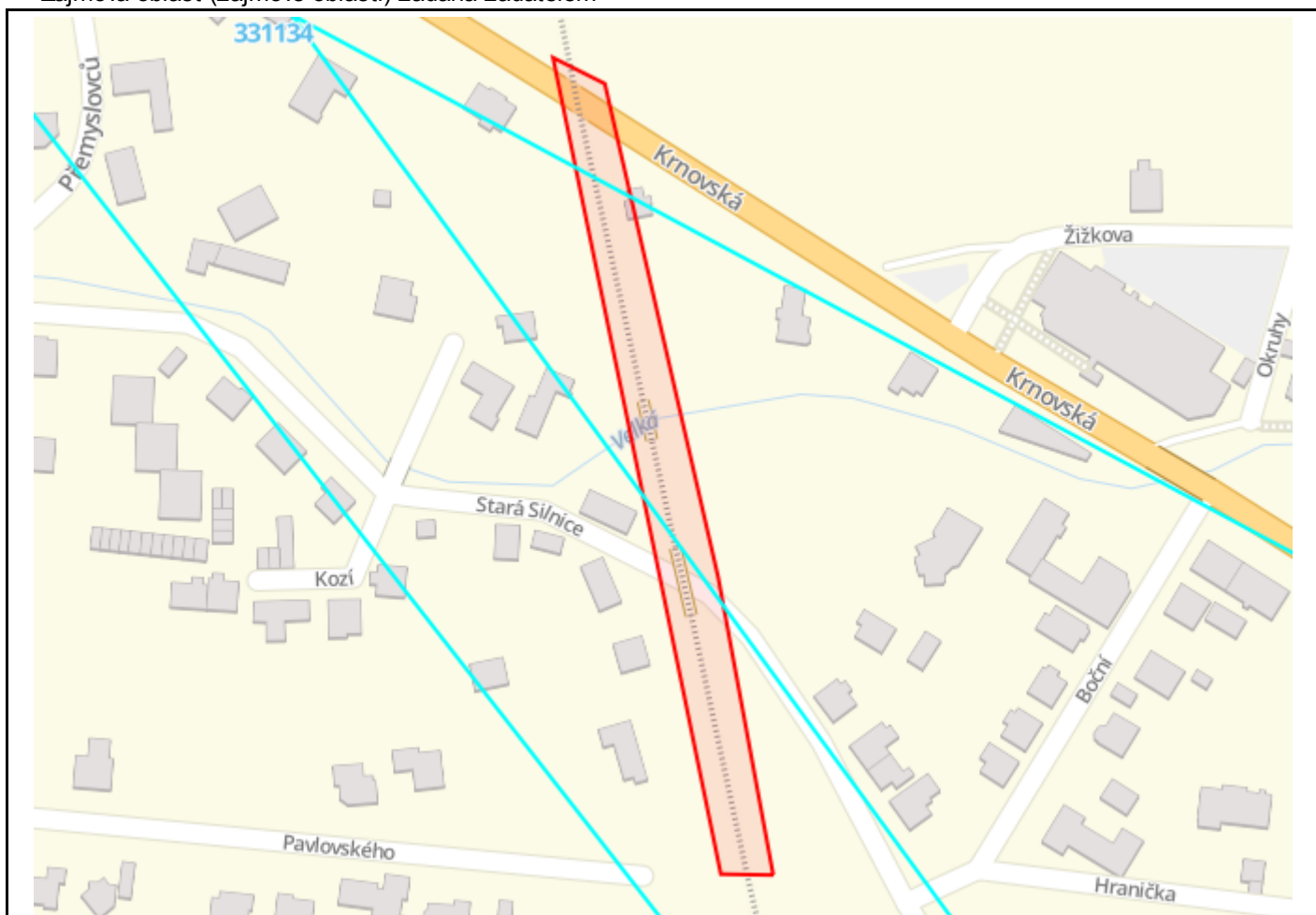
Odeslání stanoviska

E-mail: **libosvar@exprojekt.cz**

Příloha č. 2

Situační plán

Zájmová oblast (zájmové oblasti) zadaná žadatelem



Legenda:

	Optické trasy TMCZ 1		Optické trasy TMCZ 2 a sítě PASNET		Elektro trasy NN		Základnové stanice
	Optická technologie TMCZ 1		Optická technologie TMCZ 2 a sítě PASNET		Elektro technologie NN		Základnové stanice s elektropřípojkou
	Mikrovlnné (MW) spoje						Body sítě

Druhy sítí:

	Geodeticky zaměřené		Přibližný průběh		Plánovaný průběh		Nadzemní vedení
--	---------------------	--	------------------	--	------------------	--	-----------------

Geometrie zájmové oblasti (zájmových oblastí) žádosti ve formátu WKT a souřadnicovém systému S-JTSK. Zkopírováním textu lze geometrii zobrazit v jakémkoli softwaru podporujícím formát WKT.

POLYGON((-498700.06 -1086473.21,-498709.53 -1086370.96,-498732.7 -1086200.8,-498749.44 -1086190.41,-498728.58 -1086375.2,-498717.77 -1086471.29,-498700.06 -1086473.21))



EXprojekt s.r.o.
Petr Libosvár
Heršpická 758/13
619 00 Brno

V Praze, 11.6.2020

Naše zn.: **MW9910152381180873**

Věc: vyjádření k žádosti k akci **"Rekonstrukce mostu v km 110,701 trati Krnov - Opava východ"**

Sdělujeme Vám, že společnost Vodafone Czech Republic a.s., se sídlem Praha 5, náměstí Junkových 2, IČ: 25788001, zapsaná dne 13.8. 1999 v obchodním rejstříku vedeném Městským soudem v Praze pod spisovou značkou B.6064 na základě Vámi podané žádosti a předložené dokumentace ze dne **11.6.2020**, které jsou nedílnou součástí tohoto vyjádření,

souhlasí s realizací projektu.

Ve vámi zadaném zájmovém území a v uvedené výšce (výška stavby: 5 m, výška jeřábu: 0 m) se nenachází žádné podzemní ani nadzemní vedení naší společnosti.

Platnost vyjádření je **1 rok** od data vydání. Vyjádření je platné pouze v rámci předmětného projektu a pro důvod vydání vyjádření stanovený žadatelem v žádosti.

Vyjádření pozbývá platnosti uplynutím doby platnosti, změnou rozsahu zájmového území i změnou důvodu vydání vyjádření uvedeného v žádosti, to vše v závislosti na tom, která ze skutečností rozhodná pro pozbytí platnosti tohoto vyjádření nastane nejdříve. Po skončení platnosti si musíte podat novou žádost na adrese <https://www.zadostovyjadreni.cz/vodafone/>.

S pozdravem

v.z. Nora Hlásenská
Vodafone Czech Republic a. s.
náměstí Junkových 2808/2
150 00 Praha 5

Tel.: 775012847
E-mail: nora.hlasenska1@vodafone.com



Seznam příloh/přiložených souborů:
Zadost_MW9910152381180873.pdf

Správa železnic, s.o.
Muglinovská 1038/5
702 00 Ostrava

Číslo jednací 1202009550

Datum 27.5.2020

Vyřizuje Tomáš Lariš

telefon +420 602 224 077

e-mail Tomas.Laris@cdt.cz

Věc: **Souhrnné stanovisko k existenci komunikačního vedení a zařízení ve správě ČD - Telematika a.s. .**

Název stavby: **Rekonstrukce mostu v km 110,701 trati Krnov - Opava východ**

Při realizaci výše uvedené stavby **DOJDE** ke styku se sítí elektronických komunikací, která je chráněna ochranným pásmem dle §102 zák. č. 127/2005 Sb., o elektronických komunikacích.

Toto vyjádření platí pouze pro dokumentaci ověřenou společností ČD - Telematika a.s. a pro rozsah prací na ní vyznačených.

Vyjádření je platné pouze pro zájmové území vyznačené žadatelem včetně důvodu stanoveného žadatelem.

Vyjádření pozbývá platnosti dne 27.5.2022

Všeobecné podmínky ochrany:

Toto vyjádření neopravňuje žadatele provádět jakoukoliv činnost nebo ochranu na síti elektronických komunikací. Dotčenou síť elektronických komunikací je žadatel povinen nechat u ČD - Telematika a.s. vytyčit.

Vytyčení sítě elektronických komunikací bude provedeno na základě písemné objednávky zaslané nejméně 14 dnů před požadovaným termínem vytyčení. Na objednávce ve dvojím vyhotovení musí být uvedeno jednací číslo vyjádření a datum vydání vyjádření. V případě, že žadatelem je právnická osoba, musí být na objednávce uvedeno navíc IČO, DIČ a bankovní spojení objednatele.

Termín, způsob a formu vytyčení je nutné řešit individuálně s kontaktní osobou (kontakty na adrese www.cdt.cz/ vytyčení) po telefonické dohodě, a to nejlépe 7 dnů před požadovaným termínem vytyčení. Je-li vytyčení požadováno do tří dnů od data vaší žádosti na vytyčení, bude do celkové částky za vytyčení připočten expresní příplatek ve výši 30% z celkové částky.

Žadatel nese veškeré náklady na provedení vytyčení, a to včetně případných prací geodetické kanceláře, pokud to situace vyžaduje.

Po vytyčení je žadatel povinen předložit k odsouhlasení vystavovateli tohoto vyjádření další stupeň dokumentace, ve kterém budou zakresleny síť elektronických komunikací podle skutečnosti, popsány rozsah a způsob provedení činností a zajištění ochrany dotčené sítě elektronických komunikací. V případě, že projekční či realizační práce související se stavbou budou prováděny na pozemcích dráhy či v jejím ochranném pásmu anebo na síti elektronických komunikací v majetku Správy železnic, musí tyto práce provádět organizace, která má příslušné odborné oprávnění k práci na železničním telekomunikačním zařízení udělené Správou železnic.

www.cdt.cz

Případné rozpory nebo výjimky z jednotlivých ustanovení řeší Správa železnic, Technická ústředna dopravní cesty se sídlem Praha 9 - Libeň, Malletova 10/2363.

Nedodržení těchto podmínek je hrubým porušením právní povinnosti podle zákona 127/2005 Sb., o elektronických komunikacích a zákona 266/1994 Sb., o drahách.

Specifické podmínky Správy železnic:

Stavební objekty a provozní soubory zpracované do stupně dokumentace pro územní řízení týkající se sítě elektronických komunikací v majetku Správy železnic musí být v dalším stupni projektové dokumentace zpracovány v rozsahu daném vyhláškou č.146/2008Sb. a upřesněnou směrnicí Správy železnic 11/2006.

Činnosti na majetku Správy železnic uvedené již ve stupni dokumentace pro územní řízení musí být v souladu s technickými kvalitativními podmínkami staveb státních drah.

V případě prodeje, pronájmu drážního pozemku, objektu, je žadatel povinen požádat o vyjádření Správy železnic, Technickou ústřednu dopravní cesty se sídlem Praha 9 - Libeň, Malletova 10/2363. Přílohou podané žádosti musí být toto vyjádření, a to včetně všech příloh.

Specifické podmínky ČD - Telematika a.s.:

Společnost ČD - Telematika a.s. považuje veškeré činnosti spojené s přeložkou, překládkou či manipulací s dotčenou sítí elektronických komunikací v majetku ČD - Telematika a.s. za nezadatelné.

Další upřesňující podmínky:

ve společné trase, viz přiložený situační výkres, se nachází:

- diagnostický optický kabel 36 vl. v HDPE chrániče + metalický traťový sdělovací kabel 10 XN 0,8 - oba kabely ve správě Správa železnic, s.o. - CTD;
- dálkový optický kabel 72 vl. v HDPE chrániče ve správě i majetku ČD-Telematika, a.s.

Počet příloh: 1

ČD - Telematika a.s.
Pernerova 2819/2a
130 00 Praha 3

www.cdt.cz



Pomáhat a chránit

KRAJSKÉ ŘEDITELSTVÍ POLICIE MORAVSKOSLEZSKÉHO KRAJE
odbor informačních a komunikačních technologií



Č. j. KRPT-113652-19/ČJ-2020-0700IT

Ostrava 17. června 2020

Počet stran: 2

EXPROJEKT s.r.o.
Heršpická 758/13
619 00 Brno

IČ: 29285801

Rekonstrukce mostu v km 110,701 trati Krnov - Opava východ - vyjádření k existenci inženýrských sítí PČR
K č. j. 2020-052

V lokalitě stavby

Rekonstrukce mostu v km 110,701 trati Krnov - Opava východ,

nemá, dle předložené dokumentace, odbor informačních a komunikačních technologií Ostrava ve své správě žádné podzemní ani nadzemní telekomunikační kabelové trasy.

V elektronické komunikaci Vás žádáme o maximální využívání datových schránek, v případě mailové komunikace používejte adresu: epodatelna.policie@pcr.cz (viz internetové stránky PČR – ekomunikace, pravidla pro příjem podání). Vaše požadavky jsou evidovány v elektronickém evidenčním systému PČR, který podléhá spisové službě dané zákonem. Žádosti je možné samozřejmě zasílat v listinné podobě poštou (vyžadujeme u dokumentací, jejichž formát přesahuje velikost formátu A3 a je u nich předpoklad výskytu sítí PČR). Součástí Vašich požadavků by měl být průvodní dopis se všemi administrativními náležitostmi.

Platnost dokumentace 2 roky.

30.dubna 24
728 99 Ostrava

Tel.:
Fax:
Email: epodatelna.policie@pcr.cz
ID DS: n5hai7v

www.policie.cz

Zpracoval:
Jana Mičochová

Ing. Rostislav Staníček
vedoucí odboru

podepsáno elektronicky

Váš dopis značky / ze dne
2020-052 / 12.6.2020

Vyřizuje / telefon
Richter / 553 759 061, 728 126 514, trichter@mdpo.cz

Naše značka
2020/06/15_0693/O

Opava / dne
/ 15.6.2020

Exprojekt s.r.o.
Heršpická 748/13
619 00 Brno

VYJÁDRĚNÍ MĚSTSKÉHO DOPRAVNÍHO PODNIKU OPAVA, A.S. K EXISTENCI NAŠICH PODZEMNÍCH SÍTÍ A ZAŘÍZENÍ PRO ÚČELY PROJEKTOVÉ PŘÍPRAVY UVEDENÉ STAVBY.

Název stavby: „Rekonstrukce drážního mostu v km 110,701 na trati Krnov - Opava“.

V předmětné lokalitě navrhované stavby dle zaslané situace na ul. Krnovská se v její blízkosti nachází dva ocelové trakční stožáry (č. 4/60 a 4/62) v našem vlastnictví, které jsou uloženy v betonových patkách. Ochranné pásmo základu trakčního stožáru je ze zákona 266/94 Sb., ve znění pozd. předpisů 2 metry na každou stranu. V případě výkopových prací v uvedených místech, kde dojde k přiblížení k patkám stožárů požádejte našeho zástupce ke kontrole neporušenosti základů trakčních stožárů (kontaktní tel.: 728126514).

Přílohou pdf. zasíláme situace umístění trakčních stožárů.

Upozorňujeme, že v blízkosti uvedené stavby provozujeme trolejbusovou a autobusovou dopravu.

S pozdravem

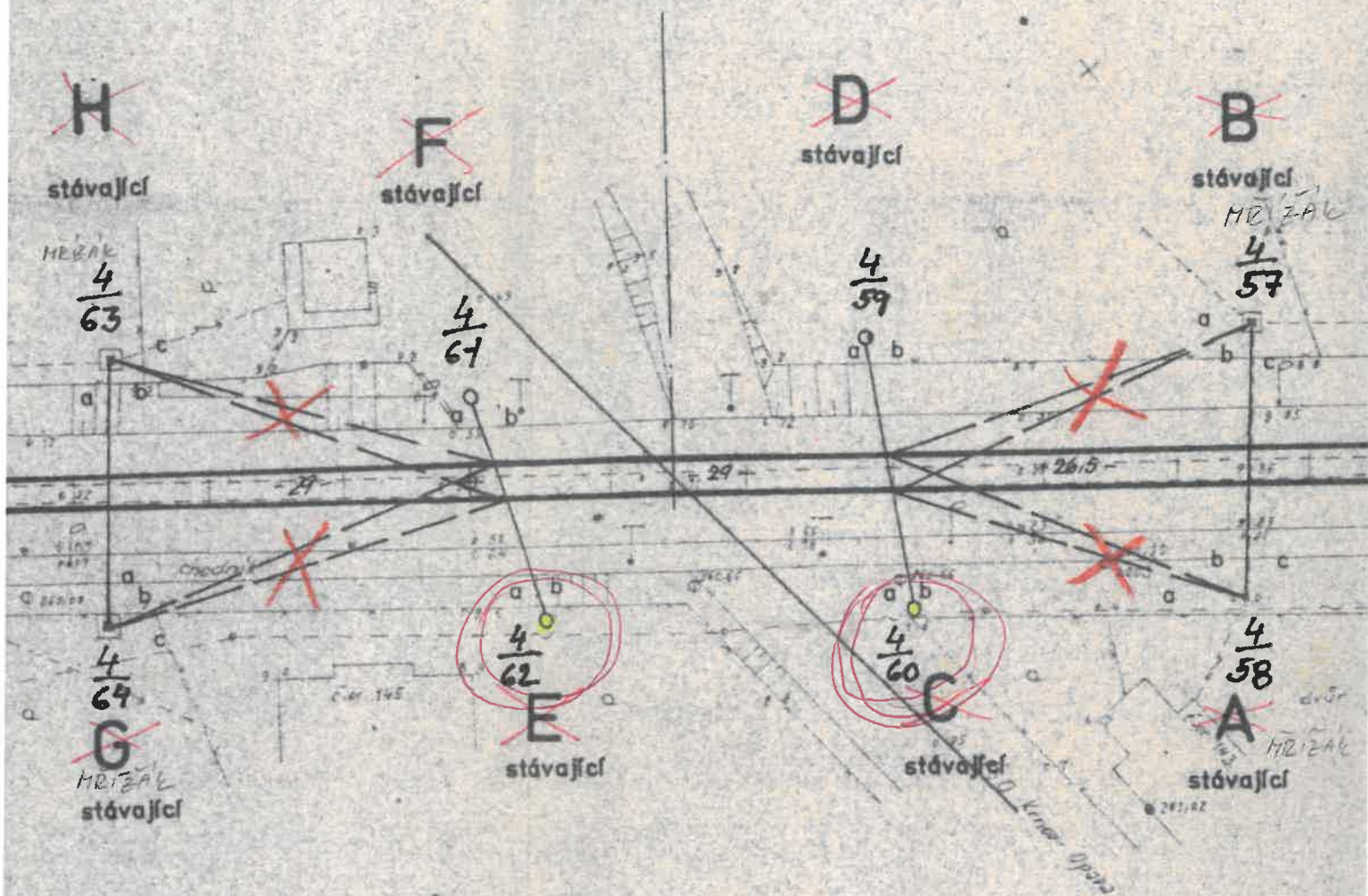
Tomáš Richter
MÚTV, energetik MDPO,a.s.

Městský dopravní podnik Opava
akciová společnost ①
747 06 OPAVA, Bílovecká 98
DIČ: CZ64610250

Příloha: 1x situace



železniční přejezd v km 110,5
trati Opava-západ - Krnov



viz příloha č. 4

2.0

městský dopravní podnik Opava
akciová společnost ⑪
747 06 OPAVA, Bílovecká 98
DIČ: CZ64610250

15.6.2020

Sekce nakládání s majetkem Ministerstva obrany
odbor ochrany územních zájmů a státního odborného dozoru
Tychonova 1, Praha 6, PSČ 160 01, datová schránka hjyaavk

Sp. zn.: 102317/2020-1150-OÚZ-BR
MO 212003/2020-1150

Brno 20. července 2020

Exprojekt s.r.o.
Heršpická 758/13
619 00 Brno

Vyjádření pro přípravu projektové dokumentace
Rekonstrukce mostu v km 110,701 trati Krnov - Opava východ
k.ú. Jaktař

Odbor ochrany územních zájmů a státního odborného dozoru, Sekce nakládání s majetkem, **Ministerstvo obrany**, ve smyslu zákona č. 222/1999 Sb., o zajišťování obrany České republiky, ve znění pozdějších předpisů (dále jen „zákon o zajišťování obrany ČR“), příslušné dle ustanovení § 175 odst. 1 zákona č. 183/2006 Sb., o územním plánování a stavebním řádu (stavební zákon), ve znění pozdějších předpisů **vydává**

vyjádření pro potřeby zpracování projektové dokumentace stavebního záměru.

1) Ministerstvo obrany neeviduje v řešené lokalitě inženýrské sítě a podzemní telekomunikační vedení.

2) Území prověřovaného stavebního záměru -Rekonstrukce mostu v km 110,701 trati Krnov - Opava východ se nachází ve vymezeném území Ministerstva obrany, ve kterém dle § 175 stavebního zákona je umístění a povolení stavby podmíněno závazným souhlasným stanoviskem MO, a proto Ministerstvo obrany požaduje předložit projektovou dokumentaci zpracovanou v souladu s platnou legislativou k posouzení a vydání závazného stanoviska ve smyslu § 4 odst. 2 písm. a) stavebního zákona pro potřeby vedeného správního řízení.

Odůvodnění:

Ministerstvo obrany v souladu se zmocněním v § 175 odst. 1 stavebního zákona a se zákonem o zajišťování obrany ČR provedlo po obdržení vaší žádosti o vydání vyjádření dotčeného orgánu v rámci předprojektové přípravy předběžné vyhodnocení výše uvedené akce.

Ad 1) Ministerstvo obrany prověřilo v souladu s § 161 stavebního zákona evidenci technické infrastruktury v jeho vlastnictví a konstatuje, že v řešené lokalitě stavebního záměru Odbor ochrany územních zájmů a státního odborného dozoru SNM MO neeviduje inženýrské sítě a podzemní telekomunikační vedení.

Ad 2) Daný stavební záměr je lokalizován v územích vymezených Ministerstvem obrany v souladu s § 175 stavebního zákona u stavebních úřadů. Zpracovaná projektová dokumentace vašeho stavebního záměru musí být komplexně posouzena, aby mohlo být Ministerstvem obrany deklarováno v rámci závazného stanoviska vydaného pro potřeby vedeného řízení, že realizace stavebního záměru provedená v souladu s projektovou dokumentací neohrozí naplnění veřejného zájmu na zajištění obrany a bezpečnosti státu.

Toto vyjádření Ministerstva obrany má charakter předběžné informace a je platné 1 rok ode dne vydání.

Kontaktní osoba: Hana Eliášová, tel. 973402777, 973402778, fax. 973402780

Hana Eliášová
vrchní referent
oddělení ochrany územních zájmů Morava

V další korespondenci, týkající se výše uvedené věci, uvádějte odkaz na sp. zn.: 102317/2020-1150-OÚZ-BR tohoto vyjádření Ministerstva obrany ČR vydaného v rámci předprojektové přípravy.

Adresa pro doručování:

Ministerstvo obrany ČR,
Sekce nakládání s majetkem
odbor ochrany územních zájmů a státního odborného dozoru
oddělení ochrany územních zájmů Morava
Syatoplukova 2687/84, 662 10 Brno
IČO: 60162694



Moravskoslezské cukrovarny s.r.o.

Odštěpný závod Opava
Vávrovická 273
747 73 Opava – Vávrovice

EXPROJEKT s.r.o.
Ing. Petr Libosvár
Heršpická 758/13
619 00 Brno

Věc: Vyjádření k existenci inženýrských sítí ve vyznačeném prostoru

Na základě Vaší žádosti ze dne 12.6.2020 Vám sdělujeme následující : V místě plánované rekonstrukce drážního mostu v km 110,701 na trati Krnov – Opava, k.ú. Jaktař se nenachází žádné inženýrské sítě ve správě či majetku Moravskoslezských cukrovarů s.r.o, odštěpný závod Opava.

V Opavě 12.6.2020

S pozdravem

Ing. Michal Chmel
vedoucí odštěpného závodu

MORAVSKOSLEZSKÉ CUKROVARY s.r.o.
odštěpný závod Opava
747 73 Opava-Vávrovice, Vávrovická 273
IČO: 46900764, DIČ: CZ46900764
-68-